

الوزير الرباعي: افتتاح المشاريع يأتي تنفيذاً لموجهات السيد القائد بالاهتمام بالمنشآت المائية

## افتتاح 3 مشاريع حصاد مياه الأمطار في مديرية بني مطر بصنعاء وزارة الزراعة والثروة السمكية والموارد المائية تعلن بدء فتح موسم صيد الجمبري في البحر الأحمر



الإعلام الزراعي والسمكي  
AGRICULTURAL & FISH MEDIA

تصدر عن الإعلام الزراعي والسمكي  
وزارة الزراعة والثروة السمكية والموارد المائية

ALYEMEN ALZEIRAEIA

# اليمن الزراعية

زراعية - تنموية - مجتمعية | السبت 27 جمادى الآخرة 1446هـ | 28 ديسمبر 2024م | العدد 92 | أسبوعية | 12 صفحة | www.agri-yemen.net

مؤسسة الحبوب تدرشن المرحلة الثانية من صناعة الحصادات:

العلامة مفتاح: صناعة المعدات والآلات الزراعية نواة للتصنيع والإنتاج في مختلف المجالات

المشرقي: الحصادات التي تم تصنيعها أثبتت كفاءتها وفعاليتها في الميدان



التسويق والزراعة الموجهة

## السبيل الأمثل لتفادي خسائر المزارعين

الموارد المائية في تهامة

## مقومات أساسية تواجهه الضغوط

متطلبات  
ومعوقات  
الزراعة الموجهة  
في اليمن



قصة كفاح للمزارع رزق الجابري:

قلع أشجار القات من مزرعته  
واستبدالها بمحاصيل زراعية متنوعة

## الزراعة الموجهة

# نحو تعزيز الأمن الغذائي



العلامة مفتاح: هذه المشاريع ستسهم في تشجيع المزارعين على التوسع في الزراعة

الوزير الرباعي: افتتاح المشاريع يأتي تنفيذاً لموجهات السيد القائد بالاهتمام بالمنشآت المائية

## افتتاح 3 مشاريع حصاد مياه الأمطار في مديرية بني مطر بصنعاء

ضمن المرحلة الثانية من المشاريع المنفذة في حوض صنعاء تحت إشراف قطاع الري بوزارة الزراعة والبرنامج الوطني للري. وأشار إلى أن تلك المشاريع تضمنت دعم المزارعين بشبكات ري لـ 745 مزارعاً، وتنفيذ ثلاثة كرفان و مشاريع حصاد مياه الأمطار. أما رئيس جمعية خرابة محيب لمستخدمي مياه حوض صنعاء بمديرية بني مطر فاضل جار الله فأكد حرص الجمعية في الحفاظ على مشاريع حصاد مياه الأمطار بما يخدم التنمية الزراعية والإنتاجية في المديرية. وأشاد بدور وزارة الزراعة والثروة السمكية والموارد المائية في تنفيذ مثل هذه المشاريع الزراعية التي تخدم المزارعين في المنطقة وتشجيعهم على التوسع في زراعة المحاصيل وتساعد على تحسين الإنتاج الزراعي بشكل عام.

خرابة محيب، سيكون لها الأثر الكبير في الإنتاج الزراعي من خلال تشجيع المزارعين على التوسع في المساحات الزراعية لمختلف المحاصيل التي تشتهر بها المنطقة خاصة اللوز والحبوب. ودعا الوزير الرباعي أبناء المديرية والمزارعين إلى الاهتمام بهذه المنشآت وصيانتها والاستفادة منها بشكل أمثل والتوزيع العادل للمياه لمختلف الأراضي الزراعية حسب الأعراف السائدة في المجتمع. وأشاد بدور أبناء المنطقة في تنفيذ المبادرات الزراعية خاصة المتعلقة بمجال المياه والتي تسهم في تعزيز جهود وبرامج النهوض بالقطاع الزراعي، والوصول إلى الاكتفاء الذاتي. من جهته أوضح مدير البرنامج الوطني للري المهندس معين الأجر، بأن افتتاح ووضع حجر أساس لعدد من المشاريع يأتي



مياه الأمطار وفي إطار المشاريع التي تنفذها الوزارة ممثلة في البرنامج الوطني للري والبالغ عددها 38 مشروع ري بمحافظة صنعاء. ولفت إلى أن المشاريع التي تم افتتاحها في عزلة بني راغي بمديرية بني مطر، عبر جمعية

للنشاط الزراعي. من جانبه أشار وزير الزراعة والثروة السمكية والموارد المائية الدكتور رضوان الرباعي، إلى أن افتتاح مشاريع حصاد مياه الأمطار في المديرية يأتي في إطار تنفيذ موجهات السيد القائد بالاهتمام بالمنشآت المائية وكرفانات لحصاد

اليمن الزراعية - صنعاء

حث النائب الأول لرئيس الوزراء العلامة محمد مفتاح على التوجه نحو التوسع في زراعة مختلف المحاصيل والتركيز على المحاصيل المثمرة. وأشاد خلال افتتاحه ثلاثة مشاريع حصاد مياه الأمطار في مديرية بني مطر بصنعاء بدور وزارة الزراعة في تنفيذ هذه المشاريع. وأكد أن هذه المشاريع البالغ تكلفتها 75 مليون ريال، ستسهم في تشجيع المزارعين للتوسع في زراعة المحاصيل المختلفة والإسهام في النهوض بالإنتاج الزراعي في المنطقة، لافتاً إلى أن مشاريع حصاد مياه الأمطار لها دور مهم في توفير المياه للعملية الزراعية، وكذا تغذية مخزون المياه الجوفية في حوض صنعاء، وبما يسهم في ضمان استدامة المياه وديمومتها

## مناقشة آلية عمل لجنة الدمج في وزارة الزراعة والثروة السمكية والموارد المائية



اليمن الزراعية - البيضاء

ناقش اجتماع برئاسة وزير الزراعة والثروة السمكية والموارد المائية، الدكتور رضوان الرباعي، آلية عمل لجنة الدمج بما يضمن تنفيذ خطط الوزارة وتعزيز الإدارة المتكاملة للموارد الزراعية والمائية والسمكية. وخلال الاجتماع الذي ضم رئيس وأعضاء اللجنة، أكد الوزير الرباعي على أهمية هذه الخطوة التي تهدف إلى تعزيز كفاءة العمل المؤسسي وتوحيد الرؤى الاستراتيجية.

ونوه بدور لجنة الدمج التي ستسهم بشكل مباشر في تطوير السياسات والاستراتيجيات لتلبية احتياجات المرحلة المقبلة، حاشاً على تسهيل أعمال اللجنة بما يمكنها من الحصول على البيانات والمعلومات اللازمة لتنفيذ برنامج عملها.

ولفت الوزير الرباعي إلى أهمية اضطلاع الجميع بالمسؤولية في تحقيق التنمية المستدامة، وتعزيز دور الوزارة في تحقيق الأمن الغذائي واستدامة الموارد الطبيعية.

وأكد أن العمل سيشمل إعادة هيكلة القطاعات وتحديد الاختصاصات بدقة لضمان انسيابية الأداء وتحقيق النتائج المرجوة، حيث ستعمل اللجنة على إعداد خطط تشغيلية تتضمن برامج تدريب وتأهيل للكوادر، وتعزيز الرقابة الميدانية لتقييم الأداء.

الوزير الرباعي: نسعى في الفترة المقبلة للإنتاج المحلي لكل مستلزمات ومتطلبات الإنتاج الزراعي والحيواني والسمكي

## المؤسسة العامة لإنتاج الحبوب تدرشن المرحلة الثانية من صناعة الحصادات

اليمن الزراعية - صنعاء



وفعاليتها في الميدان وكان هناك إقبال متزايد عليها، خصوصاً من قبل الجمعيات والمزارعين في محافظة الجوف وتهامة والمرتفعات الوسطى والشمالية. وأفاد المشرفي بأن هذه الحصادات تتميز بمواصفات عالية أهمها المتانة وسرعة الأداء، حيث يبلغ في المتوسط إنتاج الحصادة الواحدة المصنعة في المؤسسة حوالي 40 كيساً في الساعة.

بدوره أكد نائب المدير التنفيذي - رئيس قطاع التنسيق الميداني بمؤسسة بنين التنمية المهندس علي ماهر، أهمية تدشين الصناعات المحلية من الحصادات التي تنتجها مؤسسة الحبوب وانتاجات بنين من فرامات الأعلاف وفرامات الذرة الشامية والغرابيل المنتجة للحبوب التي تساعد المزارعين على زيادة الإنتاج الزراعي.

وبين أن تصنيع المعدات والآلات الزراعية يترجم موجهات قائد الثورة السيد عبد الملك بدرالدين الحوثي في التصنيع المدني الذي تحركت فيه مؤسسة الحبوب ومؤسسة بنين لتعزيز خفض فاتورة الاستيراد.

ونوه بجهود المهندسين والفنيين والخبراء الزراعيين الذين صنعوا هذه الآلات بإتقان وبجودة عالية تضاهي الصناعات المستوردة. بدوره أكد وزير الزراعة والثروة السمكية والموارد المائية أن تدشين المرحلة الثانية لصناعة الآلات والمعدات الزراعية يأتي استجابة لموجهات قائد الثورة السيد عبد الملك بدرالدين الحوثي وتوجيهات رئيس المجلس السياسي الأعلى في تعزيز الإنتاج المحلي للآلات والمعدات الزراعية لخفض فاتورة الاستيراد.

وأفاد بأن الوزارة تسعى خلال الفترة المقبلة للإنتاج المحلي لكل مستلزمات ومتطلبات الإنتاج الزراعي والحيواني والسمكي والذي سيكون لها الأثر في زيادة الإنتاج. من جهته أشار القائم بأعمال المدير التنفيذي للمؤسسة العامة لتنمية وإنتاج الحبوب المهندس صلاح المشرفي، إلى أن المؤسسة تدشن اليوم خط الإنتاج الثاني لصناعة الحصادات محلية الصنع وفقاً للنموذج التركي. وأكد أن الحصادات التي تم تصنيعها بمؤسسة الحبوب خلال المرحلة الأولى أثبتت كفاءتها

دشنت المؤسسة العامة لتنمية وإنتاج الحبوب بإشراف وزارة الزراعة والثروة السمكية والموارد المائية المرحلة الثانية لصناعة الحصادات "طوفان الأقصى" محلية الصنع وصناعة فرامات الذرة الشامية وفرامات الأعلاف المصنعة في مؤسسة بنين التنمية.

واطلع النائب الأول لرئيس مجلس الوزراء العلامة محمد مفتاح ووزير الزراعة والثروة السمكية والموارد المائية الدكتور رضوان الرباعي ومحافظ صنعاء عبد الباسط الهادي ونائب وزير النقل والأشغال العامة يحيى السياني وكيل الأمانة محمد سريع، على عدد من الحصادات الحديثة وفرامات الذرة الشامية وفرامات الأعلاف وآلات غرلة الحبوب وتقطيع وفرز وتعبئة الفواكه وغيرها من الآلات والمعدات الزراعية محلية الصنع.

وخلال التدشين أكد العلامة مفتاح على أهمية تصنيع الآلات والمعدات الزراعية للتخفيف من فاتورة الاستيراد للمعدات والمساهمة في توفير احتياجات ومتطلبات المزارعين اليمنيين بأقل كلفة وبجودة عالية.

واعتبر صناعة المعدات والآلات الزراعية نواة للتصنيع والإنتاج في مختلف المجالات، مؤكداً أن اليمنيين يتميزون بالحكمة ولديهم عزيمة وإصرار وكفاءة تؤهلهم للدخول في مجال الإنتاج والتصنيع بكل اقتدار والمعدات الزراعية نموذجاً للحكمة اليمنية.

وأشاد النائب الأول لرئيس مجلس الوزراء بجهود وزارة الزراعة والثروة السمكية والموارد المائية ومؤسستي الحبوب وبنين في دعم الإنتاج الزراعي وتصنيع المعدات والآلات التي يحتاجها هذا القطاع الاقتصادي المهم لتحقيق الأمن الغذائي.



## محافظ ذمار يفتتح مشاتل هران النموذجية



اليمن الزراعية - ذمار

الذاتي، مشيداً بجهود فريق العمل بقيادة أحمد الضوراني، في تنفيذ مشروع المشاتل الذي يعد الأول من نوعه على مستوى المحافظة والمحافظات المجاورة. من جهته أشار مدير قطاع التحسين بال صندوق حفظ الله الكيميم، إلى أنشطة مشاتل هران النموذجية في إنتاج شتلات الأشجار المثمرة وأشجار الزينة والبني والعلب. وتوقع أن يصل الإنتاج في العام من مختلف أنواع الشتلات إلى أكثر من 100 ألف شتلة، مبيناً أنه تم خلال الموسم الزراعي الماضي زراعة أكثر من ستة آلاف شجرة بالحدائق العامة والشوارع الرئيسية، وأهمها زراعة الجزر الوسطية على طريق صنعاء ذمار من منطقة ضاف بمديرية جهران حتى مدخل مدينة ذمار.

افتتح محافظ ذمار محمد البختي مشاتل هران النموذجية التابعة لإدارة حديقة هران بمدينة ذمار، تحت إشراف صندوق النظافة والتحسين بالمحافظة، في إطار الاستعدادات للموسم الزراعي للعام القادم 1447 هـ. وفي الافتتاح، أكد المحافظ البختي، على أهمية المشاتل الزراعية في إنتاج شتلات الفواكه وأشجار الزينة والحراجات وغيرها من الأشجار المثمرة والتوسع في زراعتها على مستوى المحافظة. وحث على التوسع في أنشطة المشاتل الزراعية ورفع إنتاجيتها وتزويد مديريات المحافظة بالشتلات المتنوعة، وبما يواكب خطط تعزيز الإنتاج الزراعي والحفاظ على البيئة وتحقيق الاكتفاء الاقتصادي.

## وزارة الزراعة والثروة السمكية تعلن بدء فتح موسم صيد الجمبري في البحر الأحمر

القانونية حيالها. كما دعت الهيئة العامة لأبحاث علوم البحار والأحياء المائية إلى النزول الميداني لمتابعة تواجد صغار الجمبري في المصيد خلال فترة فتح الموسم. وكلفت قطاع الثروة السمكية والهيئة العامة للمصائد السمكية، والهيئة العامة لأبحاث علوم البحار والأحياء المائية بالتنسيق مع السلطة المحلية بمحافظة الحديدة والجهات ذات العلاقة بإعداد وتنفيذ خطة طوارئ لإدارة مخزون الجمبري، حاثا الجهات المعنية وذات العلاقة لتنفيذ التعليمات الخاصة بهذا الشأن.

البحر الأحمر، اعتباراً من اليوم السبت 28 ديسمبر 2024 م. وتضمن قرار الوزارة رقم (19) لسنة 1446 هجرية، منع صيد الجمبري ليلاً، وتحديد فترات الصيد من الساعة الخامسة صباحاً حتى الساعة الخامسة مساءً عند منح تصاريح خروج القوارب. كما تضمن القرار منع الصيد في المناطق الضحلة مبيناً أنه من يخالف ذلك سيتخذ ضده الإجراءات القانونية. ودعت الوزارة الهيئة العامة للمصائد السمكية في البحر الأحمر بمتابعة تنفيذ القرار وضبط المخالفات واتخاذ الإجراءات



اليمن الزراعية - صنعاء

أعلنت وزارة الزراعة والثروة السمكية والموارد المائية اليوم، بدء فتح موسم صيد الجمبري بالمياه البحرية اليمنية في منطقة

## يوم مفتوح للمنتجات الحرفية المحلية بمحافظة إب

وتعزيز دور المرأة في الإنتاج وتحقيق الاكتفاء الذاتي، مما يساهم في تحسين الوضع الاقتصادي للأسر وفتح آفاق جديدة للنساء في المجتمع. وأكدت على أهمية مشروع سُبل العيش والتمكين الاقتصادي، الذي يدعمه الاتحاد كونه يسعى إلى تدريب النساء وتوفير الدعم اللازم لهن للانخراط في سوق العمل وتحقيق الاكتفاء الذاتي، في ظل التحديات الاقتصادية التي تواجه المجتمع اليمني. وأشارت بما تضمنه المعرض من منتجات متنوعة ذات جودة وإتقان عالي يعكس مدى إبداع المشاركات وقدرتهن على المنافسة وبقوة للمنتجات الخارجية، داعية الجهات المعنية إلى إتاحة المجال لمثل هذه الأيدي الماهرة وتشجيعهن على تسويق منتجاتهن وبما يساهم في تفعيل عجلة التنمية والتمكين الاقتصادي.



اليمن الزراعية - إب

سعاد الشامي، أن هذا اليوم المفتوح يأتي في إطار مشروع سُبل العيش والتمكين الاقتصادي، ويهدف إلى عرض مجموعة واسعة من المنتجات التي أبدعتها منتسبات الفرع، بما في ذلك الحلويات، والألبسة، والهدايا، والأقمشة، والبخور، والعطور، والحقائب، وغيرها من السلع المحلية. وأشارت إلى أن هذه الخطوة تأتي لدعم

نظم فرع اتحاد نساء اليمن بمحافظة إب، يوماً مفتوحاً لعرض وتسويق المنتجات النسائية محلية الصنع، تحت شعار "معاً نحو الاكتفاء الذاتي". وأوضحت رئيسة فرع الاتحاد بالمحافظة،

## الحديدة: افتتاح مشاريع توسعة وتطوير منظومة الري في وادي مور



التحديات والصعاب بالاعتماد على الذات لصنع مستقبلهم وتوفير احتياجاتهم الخدمية. وأكد اهتمام قيادة السلطة المحلية بمشاريع المبادرات المجتمعية والعمل على حشد جهود طاقات المجتمع لاستغلال الإمكانيات المتاحة ودعم المشاريع والمبادرات لتفعيل التنمية المحلية خصوصاً مبادرات التنمية الزراعية. حضر الافتتاح والزيارات مديرو شؤون القبائل بالمحافظة إبراهيم شراعي ومديرتي الزهرة عبد الرحمن الرفاعي والخوخة أمجد العميسي وقيادات مجتمعية.

الري للاستفادة من مياه الأمطار والتوجه لزراعة الأراضي الصالحة للزراعة والتوسع في زراعة مختلف المحاصيل الزراعية في سهل تهامة الذي يمثل سلة اليمن الغذائية. وفي السياق، تفقد محافظ الحديدة، مشروع طريق "الزهرة - الغرزة - الرفاعي" الجاري تنفيذه بطول سبعة كيلو مترات وعرض ثمانية أمتار، بمساهمة مجتمعية، بتكلفة عشرة ملايين ريال. وثنم عطيفي، مستوى التفاعل لتنفيذ مثل هذه المبادرات التي تمثل رسالة لكل أعداء اليمن بأن اليمنيين ماضون في مواجهة

الإستراتيجية. وأكد على أهمية مواصلة تنفيذ المزيد من المشاريع وفق الدراسات التي تصب في تحقيق أكبر استفادة من مياه الأمطار عبر مشروع الري في الوادي، وبما يعكس على تحسين مستوى إنتاج الوادي من المحاصيل الزراعية المتنوعة. وأشار محافظ الحديدة، إلى الأهمية الكبيرة التي يحتلها وادي مور في سهل تهامة بالنسبة للجانب الزراعي وتحقيق الأمن الغذائي، كونه من أخصب أودية اليمن، معتبراً هذه المشاريع إنجازاً نوعياً لمشروع الري الزراعي وإنتاج كميات هائلة من الحبوب المختلفة. وشدد على تضافر جهود الجميع مزارعي الساحل التهامي والجمعيات والجهات المعنية للإسهام بدور فاعل ومسؤول في إنجاح الثورة الزراعية التي دعا لها قائد الثورة لتحقيق الاكتفاء الذاتي، والاستفادة من منظومات ومشاريع الري في الأودية لتحقيق نهضة زراعية حقيقية. فيما أوضح رئيس هيئة تطوير تهامة، أن هذه المشاريع تأتي في إطار اهتمام القيادة الثورية والحكومة والسلطة المحلية بالأودية ومشاريع

والقنوات الرئيسية والشمالية والجنوبية في مشروع الوادي والتي يبلغ طولها 49 كيلو متر، وتفقد منظومات الرفع والبوابات الخاصة بها. واستمعوا إلى شرح من رئيس الهيئة العامة لتطوير تهامة علي هزاع، ومدير عام الهيئة المهندس فواز العذري، حول هذه المشاريع المنجزة وأهميتها بالنسبة لمنظومة الري وكيفية الاستفادة من مياه الأمطار لري أكبر مساحة من الأراضي الزراعية لتحقيق زيادة في الإنتاج من المحاصيل الزراعية. إلى ذلك دشّن محافظ المحافظة، العمل في تنفيذ مبادرة مجتمعية لتنظيف وجرف الأشجار في القناة الجنوبية لوادي مور بطول 24 كيلو متر، بالشراكة والتعاون بين جمعية الزهرة التعاونية الزراعية والسلطة المحلية وهيئة تطوير تهامة. ونوه المحافظ عطيفي بجهود وادي مور بما يترجم التوجهات للاهتمام بالثورة الزراعية في مناطق سهل تهامة والاستفادة من مياه السبول وتحويلها إلى الأراضي الزراعية، وزراعة محاصيل الحبوب

اليمن الزراعية - الحديدة

افتتح محافظ الحديدة، عبد الله عطيفي مشاريع نوعية لتوسعة البنية التحتية وإنشاء وصيانة الحواجز والقنوات التحويلية وتأهيل منظومات الرفع والضخ، لتطوير منظومة الري في وادي مور بمديرية الزهرة. وافتتح معه وكيل المحافظة للشؤون المالية والإدارية محمد النهاري، وشؤون مرقع المديريات الشمالية غالب حمزة، مشروع صيانة طريق وضفة القناة الجنوبية للوادي بطول ثمانية كيلو مترات، وإنشاء سور الحاجز التحويلي بتمويل من صندوق التشجيع الزراعي، وتنفيذ هيئة تطوير تهامة. كما افتتح مشروع صيانة وتأهيل حاجز عقم الصماد، وتأهيل منظومات الرفع الهيدروليكية، بتمويل وحدة تمويل المشاريع والمبادرات الزراعية بالمحافظة، وتنفيذ الهيئة العامة لتطوير تهامة. واطلع المحافظ عطيفي ووكيل المحافظة، على مجرى وادي مور والأعمال المنجزة في صيانة حاجز عقم الصماد، والحاجز التحويلي



# رحلة في قلب وادي البن العديني



المزروعة، وتوجه معظم المزارعين نحو زراعة القات، بدلاً من شجرة البن في الوديان المروية والجبال، حيث أن المزارعين يبحثون عن الربح السريع، لتغطية نفقات الأسمدة، وتغطية أجور اليد العاملة، بسبب تدني أسعار البن.

## تحديات وآمال معلقة

ويستعرض مدير فرع الزراعة بالعديني التحديات التي تواجه زراعة البن، ومنها انتشار زراعة القات، والزحف العمراني، وانجراف التربة بسبب السيول، والتحطيب الجائر، وعوامل التعرية، وانتشار الأمراض والأفات الزراعية التي تقلل من كميات الإنتاج، وتضعف من جودة المنتج.

ويعول المزارعون في مديرية العديني باستعادة أمجاد الآباء، والأجداد في زراعة البن؛ نظراً لاهتمام القيادة الثورية والسياسية بالقطاع الزراعي، ومنها زراعة البن، مستبشرين بزيارتنا مع رئيس المؤسسة العامة لتنمية وتسويق البن الأستاذ مانع العسل، ومدير عام مكتب الزراعة بمحافظة إب المهندس حمود الرصاص، ورئيس اتحاد جمعيات منتجي البن الأستاذ محمد عثمان، ومدير عام تنمية البن المهندس محمد حارث، مثنين جهودهم، ونزولهم إلى مزارع البن، وتلمس همومهم.

إن رحلتنا إلى وادي مناح، ووادي الدور كانت بمثابة رحلة إلى قلب التاريخ، حيث اكتشفنا جمال الطبيعة، وعراقة التراث الزراعي اليمني، كما وجدنا كرم الضيافة اليمنية الأصيل يتجسد في أكمل صورته، فقد استقبلنا أهالي العديني بابتسامات عريضة، ووجوه مشرقة، وقدموا لنا أنواع القهوة اليمنية، والأكلات الشعبية الشهيرة.

الأسود البني الداكن الذي سرعان ما يتحول إلى اللون البني عند خلطها.

وتتميز ثمار البن العديني بتحملها للظروف الصعبة، والتخزين والمقاومة للظروف الخارجية، بالإضافة إلى مقاومته للأمراض، والأفات الحشرية عن غيرها من الأصناف الأخرى، كما أن الثمار التي تنضج، ولم تقطف تبقى في الغصن مدة أطول حتى تجف، وتبيس الثمرة دون أن تسقط، وتبقى محتفظة بمحتواها إلى ما قبل الموسم، وهذه ميزة فريدة.

ويقول مدير فرع الزراعة إن قهوة البن العديني تقاوم التخمر مع السكريات لمدة أطول من الأصناف الأخرى، ويظل الطعم ثابتاً، دون أن يتغير، أو تتغير رائحته عند التخزين، وفي الأكياس التي تعبأ فيها.

ويبين جابر مقبل أن زراعة البن تنتشر في أغلب الوديان الرئيسية، والمشهورة، مثل وادي الدور، ووادي مناح، ووادي القاسمية، ووادي نخع ووادي شيز، حيث أن أغلب عزل المديرية ما زالت فيها أشجار البن في الوديان والمرتفعات الجبلية، وعلى المدرجات، وقمم الجبال، لكنها مهملة في وقتنا الحاضر، وأغلب مناطق العديني دائمة الخضرة لتوفر العيون الغيول المائية.

ويشير إلى أن واقع شجرة البن العديني، كواقع البن اليمني بشكل عام، حيث تراجمت زراعته خلال الأعوام الأخيرة، وتدهورت خلال العدوان بسبب تدهور الوضع المعيشي والمادي لأغلب الأسر الريفية، وارتفاع التكاليف المعيشية، وقلّة دخل الأسرة الريفية، بالإضافة، لهجرة الكثير من أبناء المديرية سواء هجرة خارجية، أو داخلية، وهذا يتسبب في تقلص المساحات

مضيفاً أن الكميات المنتجة من البن تقدر بقرابة 14 طناً.

## تاريخ عريق

ويستشهد مدير الزراعة بتاريخ البن العديني، والذي يعود بحسب تصريحاته إلى ما قبل القرن الخامس الميلادي، وما قبل الإسلام. ويضيف: "توسعت زراعة البن بالعديني بشكل خاص، وبقية الممالك السبئية والحمرية وفي باقي المحافظات وأثناء سيطرة ملوك اليمن على أفريقيا والحبشة تم زراعتها في اثيوبيا والحبشة بفضل اليمنيين التي ما زالت أصولهم هناك حتى يومنا هذا.

وبما أن مديرية العديني كانت أحد مواقع محطات القوافل التجارية القديمة، والتي كانت تحمل عبرها البضائع من سواحل عدن والمخاء والحديدة إلى صنعاء ثم مكة، والمدينة، وحتى الشام، وكانت معروفه آنذاك بدرب أسعد، وبعد الاسلام عرفت بطريق الحجيج، حيث اكتسبت مديرية العديني بمناظرها الطبيعية الخلابة، وحماماتها البخارية، وتنوع محاصيلها الزراعية ميزة جعلها محط أنظار الزائرين، فضلاً لتنوع المحاصيل الزراعية، التي اشتهرت بها، ومن أهمها محصول البن، حيث وجد المسافرون مكاناً لحط رحالهم في مركز العديني ونواحيها للراحة، وشرب البن، والتزود من المنتجات المحلية لأغراض تجارية، ومن أهم تلك المنتجات هو محصول البن، والعسل، وقصب السكر، والتمر الهندي البلس، حب العزيز، وبعض الصناعات الأخرى مثل الفخار، والقماش، والسلال، والمصنوعات اليدوية، والأطباق، وغيرها التي كانت تحمل عبر قوافل تجارية، إلى مناطق أخرى من اليمن وخارج اليمن، مكة والشام، وغيرها، حتى زادت شهرته أثناء الغزوات الأجنبية على اليمن.

## مميزات البن العديني

ويشير المهندس جابر إلى أن البن العديني يتميز بنكهة وطعم متوازن وحلاوة معتدلة في نفس الوقت، ولها رائحة نفاذة كرائحة الشوكولاتة، ومن مميزات البن العديني، ازدياد الطلب العالمي عليه، والدليل على الميزة التي يحظى بها البن العديني هي تبني زراعتها في البرازيل من قبل كبار الخبراء والمختصين الزراعيين بأصناف البن اليمني، واختيارهم لصنف البن العديني دون غيره، وهذا يدل على المميزات التي تتمتع بها شجرة البن العديني. ويضيف: "من ضمن مميزات شجرة البن العديني أنها معمرة تدوم إنتاجيتها، وتستمر لمدة طويلة ما يقارب مائة عام، وتقل إنتاجيتها مع التقدم في العمر إذا لم تجد، كما تتميز أيضاً باللون بعد التحميص، باللون

تحت سماء صافية، وعلى أنغام هدير

المياه المتدفقة، انطلقت رحلتنا في الصباح

الباكر من مدينة إب الخضراء، نحو مديرية

العديني، حيث تشابك خيوط التاريخ والحاضر

في لوحة طبيعية خلابة، الأشجار والخضرة

تكسو جبالها، ما إن وصلنا إلى وادي مناح، ووادي

الدور ووادي مناح، حيث كانت الأشجار العملاقة

مظلة خضراء كثيفة، تغطي جانبي الطريق،

وكانها ترحب بنا إلى عالم من الخضرة والحيوية،

كانت المياه تجري في الوادي، وتحولت إلى نهر

صغير يجري من بين الأشجار.

كان مشهداً غاية في الجمال، وواصلنا رحلتنا،

وسيارتنا الشجاعة تشق طريقها عبر المياه،

وكانها سفينة تبحر في أعماق الوادي، وما

إن وصلنا إلى قلب الوادي، حتى وجدنا أبناء

المنطقة في استقبالنا مع الجانب الرسمي في

المديرية ومكتب الزراعة.

## اليمن الزراعية - | محمد حاتم

## العديني موطن البن:

تعتبر مديرية العديني من أهم مناطق زراعة البن في اليمن، حيث تشتهر بجودة حبوبها ونكهتها الفريدة.. يعود تاريخ زراعة البن في هذه المنطقة إلى قرون مضت، وقد ورث المزارعون هذه الحرفة عن أجدادهم.

ومع ذلك، فوجئنا خلال رحلتنا باكتشاف مثير للقلق، فقد لاحظنا أن زراعة البن كادت أن تندثر، فأشجار البن قد أصبحت مهجورة، وأخرى بدأت تفقد عافيتها، وزراعته انحسرت في مساحات صغيرة.

تحدثنا إلى بعض المزارعين، حيث أكد لنا المزارع إبراهيم عبده قائد أحد أبناء وادي مناح أن زراعة البن تواجه تحديات كثيرة، منها شحة المياه، وارتفاع تكاليف الإنتاج، ورخص ثمن البن عند البيع، وعدم اهتمام الجهات المعنية، بالإضافة إلى انتشار الأمراض والأفات التي تهدد شجرة البن.

ويشير إلى أن التوسع في شجرة القات كان أحد الأسباب التي جعلت المزارعين يعزفون عن زراعة البن، حيث توجه الكثير منهم لاستبدالها بشجرة القات؛ نظراً لربحها السريع، مما أدى إلى تراجع مساحات الأراضي المزروعة، بهذا المحصول الثمين.

## حياة تتجدد

وعلى الرغم من هذه الصدمة، وجدنا أيضاً قصصاً ملهمة عن صمود المزارعين، وتعلقهم بأرضهم، فهم يعملون جاهدين للحفاظ على هذا التراث الزراعي الثمين، رغم التحديات التي يواجهونها، فكان المزارع محمد داوود من وادي اشجار البن عامرة في مزرعته.

يقول المزارع محمد داوود إن شجرة البن في وادي الدور لها تاريخ عريق، ومتجذرة منذ مئات السنين، وترتبط بهوية وأصالة الشعب اليمني، وهو يولي هذه الشجرة جل اهتمامه، ويعطيها وقته، ويعتني بها، وهي تبادله الوفاء، وتعطيه ثمارها ذات اللون الأحمر.

كما التقينا مدير فرع مكتب الزراعة بمديرية العديني المهندس جابر مقبل عبد الملك، لافتاً إلى أن زراعة البن في مديرية العديني تتركز في 22 عزلة في الوديان ذات المياه الجارية والمدرجات الجبلية، موضحاً أن عدد الوديان في المديرية 98 وادي موزعة بين العزل، وتنتشر زراعة محصول البن في أغلب عزل المديرية،





# السبيل الأمثل لتفادي خسائر المزارعين

## الزراعة الموجهة والتسويق المنظم

المحصول وتصديره إلى الخارج. ويقترح لانضباط السعر طوال العام أن يكون هناك مؤسسات استثمارية موكلة لها هذه المهام بحيث يكون لها ثلجات كبيرة وتنظم المحصول ويبقى السعر ثابتاً طوال العام. أما بخصوص الدور الرقابي الذي تقوم به إدارة الإنتاج النباتي على المشاتل يقول وجيه المتوكل بأن لديهم الدور في تنظيم المشاتل مع محاولة السيطرة عليها ووضع مراقبة لها بالإضافة إلى ربطها مع مكاتب الزراعة ومدراء الإنتاج النباتي بالمحافظات إلى جانب العمل بوضع خطة لتقنين إنتاج الطماطم في المشاتل، لافتاً إلى أن هناك القليل من المشاتل التي تزرع بشكل عشوائي، وهم غالباً ما يتعرضون للخسائر. وبما يتعلق بالتصنيع يوضح المتوكل أكثر بأن هناك توجه كبير بهذا المجال، وهناك تقويم لمصنع الصلصة في محافظة الحديدة، وهناك جهود كبيرة في تشجيع الكثير من المستثمرين في هذا المجال، وإنشاء مصانع للصلصة وغيرها، متبعاً أنه في اليمن وخلال السنوات الماضية يكون الاستيعاب قليل جداً لهذه المنتجات الصناعية؛ وذلك لوجود الطماطم طوال العام في اليمن؛ فيما أن دولاً كثيرة يكون منتج الطماطم بفترة محددة فقط ويعتمدون على منتجات الطماطم في بقية أيام السنة، حيث يمكن الاهتمام بهذه المصانع ونقوم بفتح أسواق خارجية لها.

### تنظيم عملية الإنتاج

ولتسليط الضوء أكثر حول جانب التوازن بين العرض والطلب لمنتج الطماطم يقول مستشار التسويق الزراعي عبد الرؤوف الصبري أن هذا التوازن يتم عن طريق تنظيم عملية الإنتاج من المشاتل، موضحاً ألا يتم خروج الشتلات إلا بطلب من الجمعيات في المناطق الزراعية؛ وهو ما سيعمل على تنفيذ الزراعة الموجهة حسب قوله. ويضيف الصبري أن من ضمن ما يعمل على التوازن هو تنظيم عملية الجني بين المزارعين في المنطقة الإنتاجية الواحدة، وكذا تحديد احتياج كل سوق، بالإضافة إلى إعادة التوزيع إلى الأسواق في المحافظات التي يتم الطلب عن السلعة بشكل أكبر وارتفاع السعر في تلك الأسواق.

ويتابع القول ضمن نجاح عملية التوازن بالتدخل من الوكلاء في الأسواق بإدخال الكميات الفائضة في عرضها بالمخازن المبردة لعدة أيام لاستقرار السعر والعرض في السوق، إضافة إلى تشجيع التصدير بالسوق الخارجي وتسهيل إجراءات التصدير، مردفاً أنه وفي حال قلة المعروض يتم إيقاف المؤقت للتصدير لتغطية احتياج السوق المحلي.

أما بخصوص الخطوات المتعلقة بالتصنيع الغذائي واستيعاب الفائض من المنتج؛ يشير المستشار الصبري إلى أن هناك مجمع باجل الذي يتم التنسيق بينه والجمعيات لسحب الفائض من الإنتاج وتصنيعه مركزات، منوهاً أنه يتم العمل حالياً على دراسة إنشاء مصانع ومعامل في مناطق إنتاج أخرى سواءً على مستوى السهل التهامي أو في مأرب والجوف وصنعاء.

ويؤكد بأن العمل جارٍ على تركيب مصنع مركزات لب المانجو وكذا العصائر الأخرى في مديرية باجل من قبل أحد المستثمرين.

ويوجه المستشار الصبري رسالة إلى الأسر المنتجة الاستهلاكية لاقتناء الصناعات التحويلية من الخضار والفاكهة وخاصة حالياً؛ الطماطم والبرتقال أثناء ذروة الانتاج وعمل المركزات والعصائر وكذلك الشرائح المجففة والبودرة من تلك المحاصيل واستخدامها في أوقات أخرى خاصة أنه سيأتي موسم رمضان بعد شهرين ويستهلك فيه الكثير من المركزات والعصائر وغيرها.



## المتوكل: اتباع سياسية الزراعة الموجهة وتنظيم التسويق وتحديد مواعيد زراعة الطماطم تحد من تضارب الأسعار



## الصبري: ندعو الأسر المنتجة الاستهلاكية لاقتناء الصناعات التحويلية المنزلية لعمل المركزات والعصائر



## المزارع جرباح: عملية الزراعة والتسويق للطماطم دفعة واحدة مشكلة نعاني منها بالإضافة لعدم الالتزام بتعليمات الجمعيات

مصانع الصلصة والمصانع الأخرى، مع الحاجة الماسة إلى سياسة التسويق.

### معالجات وحلول

ويرى المتوكل أن المعالجات والحلول لتوازن العرض والطلب هي بالاتجاه نحو سياسة الإنتاج المعتمدة على الزراعة الموجهة؛ والمعرفة الكاملة بالاحتياج الفعلي للاستهلاك السنوي وتقسيمها على المناخات الثلاثة، مشدداً على ضرورة العمل بتوعية المزارعين وتوجيههم لزراعة محاصيل اقتصادية أخرى غير الطماطم، بالإضافة إلى تحديد مواعيد زراعة الطماطم في كل إقليم مناخي من الأقاليم المناخية الثلاثة الرئيسية، وبالأخص يجب تقديم الزراعة في الهضبة الشرقية لكي يزرعوا في موعد محدد لتغطية الفجوة، وهو الأمر الذي يحد من وجود التداخل مع انتاج سهل تهامة، مؤكداً أنه وبدون ذلك سيكون العرض أكبر من الطلب ويتضرر المزارع ويسبب الكساد لمحصول الطماطم.

ويرى أن من ضمن المعالجات تنظيم التسويق وفق سياسة تحمي المزارع والمنتج من الابتزاز، وكذا وجود جهات أو مؤسسات أو جمعيات لاستيعاب السوق وتخزين المنتج ومعها ثلجات كبيرة حيث تقوم بالتنزيل للسوق بشكل منظم. ويشدد على ضرورة التوجه للتصنيع وتشجيع المستثمرين بإنشاء مصنع للصلصة والشطة والكاتشب وغيرها، مع ضرورة البحث عن أسواق خارجية في حال وجود تضخم، مع تنمية

الشتلة 60 ريال، وصنف الصلاله وقيمة الشتلة 55 ريال، وكذا المنى وقيمة الشتلة 60 ريال.

### أسباب ومبررات

وفي سياق متصل يقول مدير عام إدارة الإنتاج النباتي وجيه المتوكل بأن محصول الطماطم بكل العالم يطلق عليها "مجنونة السوق" لما تشهده من ارتفاع وانخفاض في القيمة، مشيراً إلى أن ثمة أسباب ومبررات في اليمن جعلت هذا المحصول متقلباً في أسعاره؛ منها وجود مناخات متعددة باليمن، موضحاً أن لدينا مناخ الهضبة الشرقية والمناخ المتعلق بالمرتفعات وهي مناخات متعددة في السلسلة الجبلية من جنوب اليمن إلى شماله، وكذا إقليم السهول الساحلية أو سهل تهامة وهو مناخ مستقل.

ويذكر أن محصول الطماطم يتم زراعته في شهر نوفمبر بسهل تهامة، ويزرع بالوقت ذاته في الهضبة الشرقية "الجوف ومأرب" بمساحات كبيرة جداً، وكذا المناطق الشبه تهاميه، مبيناً أن التداخل يبدأ عند بدء انتاج الطماطم في تهامة في وقت لاتزال الجوف ومأرب تنتج بشكل كبير وأن جميعها تزرع زراعة واسعة، معتبراً ذلك من الأسباب في التضارب.

يعد محصول الطماطم من العناصر

الغذائية الأساسية للمواطنين، وأحد أبرز

الروافد الاقتصادية للمزارعين لاسيما في

المناطق الريفية الذين يمثلون الشريحة الأكثر

كثافة في المجتمع، كما لا تخلو أية مادة طعام

من هذا المنتج.

وعلى الرغم من خصوبة التربة اليمنية، وما

تجدود به من إنتاج وفير لأجود أنواع المحاصيل إلا

أن زراعة الطماطم تواجه العديد من المشاكل

أبرزها ما يتعلق بمدخلات الإنتاج، وغياب

تنظيم التسويق إلى جانب الاستثمار في تصنيع

معجون الطماطم وغيرها من الصناعات.

### اليمن الزراعية - | أيمن قائد

ويتعرض معظم مزارعي الطماطم في الأغلب لخسائر فادحة أثناء تكديس المحصول في الأسواق بفعل اندفاع التوسع في زراعة المحصول في موسم واحد، في حين يتسبب عزوفهم عن زراعته في عدم استقرار الأسعار في الأسواق. وكانت دراسة اقتصادية تم إعدادها في وقت سابق قد أكدت أن مزارعي الطماطم يتكبدون خسائر اقتصادية فادحة تقدر بملايين الريالات نتيجة لارتفاع نسبة فاقد ما بعد الحصاد، وتترجع الأسباب إلى عدم وجود سياسة الزراعة الموجهة، واختفاء التنظيم التسويقي للمنتج مع ظهور الزراعة العشوائية الناتجة بانعدام الوعي لدى المزارعين؛ وهي أسباب لاطالما ينتج عنها اختلال بين العرض والطلب.

وبحسب المزارعين فإن أبرز الإشكاليات التي يتعرضون لها هي عدم التزام الكثير بتوجيهات الجمعيات التي تعمل على تنظيم التسويق مع عدم وجود ضوابط من قبل الجهات الرسمية على المتلاعبين بالأسعار.

ويتحدث أحد مزارعي الطماطم عبد العزيز جرباح عن عملية الزراعة بأنهم يعتمدون في الوقت الحالي على الشتلات، وذلك لأسباب متعلقة بالموسم، موضحاً أنه يتم شتل الطماطم في المشاتل في بداية الموسم وفق معايير يجب مراعاتها، بحيث يكون الجو حاراً، وكذا توفير وقت لإصلاح الأرض المستديمة مع توفير الوقت والجهد، وكذا التخلص من تكاليف فترة الحضنة التي مدتها أربعين يوماً، وإتاحة الفرصة لترتيب الموسم بين المزارعين.

وبالنسبة للإشكاليات التي يواجهها المزارع خلال التسويق يقول جرباح بأن المشكلة الأكبر هي عملية الزراعة دفعة واحدة، وكذا القطف وإدخال المنتج إلى السوق دفعة واحدة.

ويضيف: "ضمن مشاكل اختلال التوازن هي وجود المزارعين ذوي الأموال والذين يملكون الكثير من الأراضي ويزرعون الطماطم بكميات كبيرة جداً، بالإضافة إلى دخول أصحاب الكميات الكبيرة من المحصول إلى السوق دفعة واحدة، حيث يزداد العرض ويقل الطلب فتحدث الكارثة، متبعاً قوله: إن بعض أنواع البذور لا تتحمل التخزين والنقل". ويقول إن الدولة لم تتخذ إجراءات حاسمة لمن يتلاعبون بالسوق، كما أنها لم توفر مصانع أو تقوم بتصدير هذا الكم الهائل من الطماطم.

ومن ضمن الإشكالات المسببة لعدم التوازن في التسويق بين العرض والطلب؛ يشير المزارع عبد العزيز إلى أنه لا يوجد التزام بتعليمات الجمعية؛ لكون هدف الجمعية هو أن يقسم الموسم على ثلاث فئات؛ حيث فئة أول الموسم، وفئة آخر الموسم، وفئة نهاية الموسم، وذلك لتجنب التسويق للطماطم دفعة واحدة.

كما يتطرق المزارع جرباح إلى ذكر الأصناف التي يقومون بزراعتها، وهي صنف الزهراء وقيمة



## الموارد المائية في تهامة

## مقومات أساسية تواجه الضغوط

وفرض تراخيص لحفر الآبار. -التوعية المجتمعية بأهمية ترشيد استهلاك المياه. ويوضح أن الهيئة تعتمد آليات متطورة لمتابعة مستويات المياه الجوفية عبر مراقبة 92 بئرًا، إلى جانب جمع البيانات المناخية والهيدرولوجية من 17 محطة رصد موزعة في المنطقة.

## رؤية أكاديمية لإدارة الموارد المائية

من جهته، يقول أستاذ التنمية المائية بجامعة الحديدة الدكتور أحمد الوادعي إن الأبحاث الأكاديمية تلعب دورًا محوريًا في تحسين إدارة الموارد المائية، مشيرًا إلى أهمية اعتماد تقنيات حديثة مثل الأقمار الصناعية، ونظم المعلومات الجغرافية لمراقبة الموارد المائية، وتحليل البيانات المتعلقة بالمياه الجوفية وتوزيعها.

أما الدكتور غنيم ناشر، أستاذ علم المياه الجوفية، فيشدد على ضرورة وضع استراتيجيات شاملة لإدارة الموارد المائية، مؤكداً أن تحسين الوضع المائي المحلي يتطلب إشراك المجتمعات المحلية في التخطيط، ووضع أولويات توزيع المياه بشكل عادل بين المناطق المختلفة، مع إعطاء الأولوية للمزارعين في المناطق العليا.

ويشير إلى أهمية تعزيز القوانين المتعلقة بإدارة الموارد المائية، باعتبارها ملكية عامة تتطلب مسؤولية جماعية من الدولة والمجتمع، داعياً إلى تنظيم ورش عمل وبرامج تدريب للمزارعين لتحسين كفاءة استخدام المياه.

## دور المجتمع المحلي في إدارة المياه

وعلى صعيد آخر، تلعب الجمعيات المجتمعية دورًا بارزًا في الحفاظ على الموارد المائية.

وتُعد جمعية "مستخدمي المياه" بوادي زبيد نموذجًا يُحتذى به.

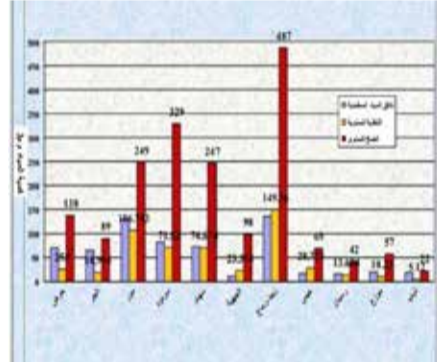
ويوضح عبد الله علي مهدي، رئيس الجمعية، أن مهام الجمعية تتمثل في إدارة وتوزيع المياه بشكل عادل بين المزارعين، إلى جانب تعزيز الوعي المجتمعي بأهمية المياه كأداة لتحقيق الأمن الغذائي والتنمية المستدامة.

ويشير مهدي إلى أن الجمعية تطبق أنظمة تقليدية لتوزيع المياه، مثل نظام "الجبرتي"، الذي يضمن توزيع المياه بطريقة عادلة وعملية. وتسعى الجمعية إلى بناء شراكات مع الجهات الحكومية وغير الحكومية لتعزيز جهودها في حماية الموارد المائية.

ويتضح مما سبق أن الموارد المائية في تهامة تواجه تحديات معقدة تهدد استدامتها، ما يستدعي تكاتف الجهود بين الحكومة والمجتمع المحلي والقطاع الأكاديمي.

ويبرز دور الإعلام والإرشاد كأداة أساسية لنشر الوعي وتعزيز ثقافة الإدارة المستدامة للمياه.

لذلك، فإن وضع سياسات شاملة وتحفيز التعاون بين مختلف الأطراف، إلى جانب اعتماد التقنيات الحديثة، يُعد أمرًا ضروريًا لضمان استدامة هذا المورد الحيوي للأجيال القادمة.



شبكات الري ومحطات الرصد، فضلاً عن تفشي الأوبئة مثل الكوليرا نتيجة لاستخدام المياه الملوثة.

ومن بين التحديات الأخرى التي تواجه الموارد المائية في تهامة ما يلي:

- 1- الاستنزاف المفرط للمياه الجوفية بسبب الحفر العشوائي والضخ الجائر.
- 2- تفاوت توزيع المياه بين المناطق، مما يخلق توترات اجتماعية بين المستفيدين.
- 3- تداخل مياه البحر مع المياه الجوفية، مما يؤدي إلى ارتفاع الملوحة.
- 4- استخدام محاصيل زراعية ذات استهلاك مائي مرتفع وجدوى اقتصادية منخفضة.

-مراقبة جودة المياه من خلال دراسات دورية لتقييم نوعيتها.

-إعادة تأهيل شبكات ومحطات الرصد الهيدرولوجي.

-تنظيم وتسجيل حقوق الانتفاع بالمياه،



خارطة ( ١ ) التقسيم الإداري لمحافظة الحديدة

## اليمن الزراعية - أيوب أحمد هادي

تُعدُّ المواردُ المائيةُ في منطقة تهامة من أهم الركائز الأساسية التي تؤثر بشكل مباشر على التنمية الزراعية والبيئية، وتكتسب أهمية خاصة كونها شريان الحياة الرئيس لأكثر سهل زراعي في اليمن. ومع تصاعد التحديات المرتبطة بالتغيرات المناخية، والاستخدام العشوائي لهذه الموارد، يبدو أن الحاجة باتت ملحّة لفهم أكبر للواقع الحالي، وتحديد السبل المثلى للحفاظ عليها. في هذا السياق يؤكد مدير الهيئة العامة للموارد والمنشآت المائية بمحافظة الحديدة المهندس عبد الكريم السفيناني أن المياه في سهل تهامة تمثل عنصراً حيوياً للتنمية، مشيراً إلى أن السهل يُعد بمثابة القلب النابض للزراعة في اليمن، بمساحة زراعية تقارب 200,000 هكتار، يعتمد جزء كبير منها على المياه الجوفية والفيضانات الموسمية، كما يُعتبر هذا السهل مصدراً رئيسياً للإنتاج الزراعي والغذائي في البلاد.

ويضيف السفيناني أن الهيئة العامة للموارد والمنشآت المائية، التي تعمل تحت إشراف وزارة الزراعة والثروة السمكية والموارد المائية، تسعى إلى إدارة الموارد المائية بفعالية وفقاً لقانون المياه رقم (33) لسنة 2002، لافتاً إلى أن عملها يشمل محورين رئيسيين، هما: التقييم والتخطيط لإدارة الموارد المائية، والمراقبة لمنع الاستنزاف والتلوث، مع نشر التوعية المجتمعية بأهمية الحفاظ على المياه.

## واقع الموارد المائية في تهامة

يمتد سهل تهامة على مساحة تزيد عن 20,000 كيلومتر مربع، ويضم أحواضاً مائية رئيسية تغذيها أكثر من 20 وادياً، مثل واديان زبيد وسهام وسرد.

ويُقدر عدد السكان في المنطقة بحوالي 2.1 مليون نسمة، يعتمدون بشكل رئيس على المياه الجوفية التي تتواجد على عمق يصل إلى 300 متر، وتتغذى من الأمطار الموسمية والجريان السطحي للوديان.

لكن ما يثير القلق، وفقاً للسفيناني، هو العجز المائي الكبير الذي يواجهه السهل، حيث تُقدَّر التغذية السنوية للأحواض الجوفية بـ550 مليون متر مكعب فقط، بينما يصل السحب السنوي إلى 2,200 مليون متر مكعب، مما يؤدي إلى عجز سنوي يُقدَّر بـ1,700 مليون متر مكعب.

## التحديات التي تواجه الموارد المائية في تهامة

تفاقمت أزمة المياه في تهامة بسبب العدوان والحصار السعودي الأمريكي على بلادنا منذ مارس 2015، مما أدى إلى انتشار الحفر العشوائي للآبار، وتداخل مياه البحر مع المياه الجوفية، ما رفع ملوحة المياه إلى مستويات غير صالحة للاستخدام.

ويرى السفيناني أن هذا الوضع أدى إلى تدهور البنية التحتية، بما في ذلك



## العناية بالأشجار في فصل الشتاء.. الخطوات والحلول



مع دخول فصل الشتاء، تدخل الأشجار المثمرة، متساقطة الأوراق مرحلة السكون، التي تعد أساسية لتحضيرها لموسم نمو وإنتاج جديد. وفي هذه الفترة تكون عمليات الزراعة مثل التقليم والتسميد ضرورية في تعزيز صحة الأشجار، وزيادة إنتاجيتها، ومع مواجهة تحديات مثل انخفاض درجات الحرارة والصقيع، يصبح الالتزام بممارسات زراعية دقيقة ضرورة ملحة.

اليمن الزراعية - الحسين البيدي

وفي هذا الشأن يقول المزارع محمد المهمة من صنعاء إن العناية بأشجار الخوخ تبدأ بعد انتهاء موسم الحصاد، حيث يتم ري الأشجار مرتين إلى ثلاث مرات، يلي ذلك رشها بالمبيدات الحشرية لمكافحة العناكب. ويوضح أنه "بعد جني الثمار نقوم بحرق التربة للاحتفاظ بالرطوبة، ونتركها حتى انتهاء موسم الأمطار قبل أن نقلب التربة مرة أخرى".

مع بداية شهر سبتمبر وحتى ديسمبر، تبدأ الأوراق بالتساقط، وفي شهر يناير نقوم بتقليم الفروع القديمة والجافة. ويضيف: "في شهر مارس نبدأ الري مجدداً، مما يهيئ الأشجار لموسم جديد بعون الله". من جانبه، يشرح المزارع بلال القيسي من محافظة نزار أن موسم العناية بالأشجار كالفرسك يبدأ في نهاية شهر ديسمبر مع تقليم الأشجار، ويستمر حتى منتصف يناير، حيث يتم تنظيف الأشجار ورشها بالمبيدات الحشرية، ثم سقيها وفقاً لظروف كل منطقة. يقول بلال: "في المناطق الدافئة نبدأ الري في شهر يناير، ونضيف السماد البلدي ونرش الأشجار بالفسفور في مرحلة الإزهار، وفي مرحلة خروج البراعم، نقوم بإضافة السماد النيتروجيني ومكافحة الفطريات، بينما يساعد عنصر الكالسيوم على تقوية الأزهار ومنع تساقطها".

### تساقط الأوراق

وعلى صعيد متصل يؤكد المهندس أحمد الهزبر، من المحطة الشمالية للبحوث، على أهمية العناية بالأشجار متساقطة الأوراق خلال فصل الشتاء، مثل: (الفرسك، الخوخ، اللوز، المشمش، البرقوق، التفاح، والعنبرود)، لضمان الحصول على إنتاجية عالية وجودة محسنة. ويوضح المهندس الهزبر أن هذه الأشجار تدخل طور "السكون الشتوي" خلال أشهر (نوفمبر، ديسمبر، ويناير)، وهي فترة تسقط فيها الأوراق، وتتوقف الأشجار عن النمو لتستعد لموسم الإزهار والإثمار. وخلال هذه المرحلة، تحتاج الأشجار إلى ساعات برودة تتراوح بين 250 و400 ساعة حسب نوع الصنف ليتم تحفيز نمو البراعم مع نهاية الشتاء. ويشدد على ضرورة اتباع الخطوات التالية لضمان تهيئة الأشجار، بنثر السماد حول قاعدة الشجرة بمعدل مناسب لتغذية التربة،

**المهندس الهزبر: الأشجار تحتاج إلى ساعات برودة تتراوح بين 250 و400 ساعة ليتم تحفيز نمو البراعم**



**المهندس مانع: الصقيع يمثل تحدياً كبيراً خاصة للأشجار مستديمة الخضرة التي لا تدخل في طور الراحة**



يؤكد المهندس الهزبر أن تقديم الرعاية المناسبة خلال فصل الشتاء يمكن أن يزيد من الإنتاج بنسبة تصل إلى 50%، كما يشير إلى أهمية الاستمرار في تقديم التغذية المتوازنة طوال موسم النمو لضمان إنتاجية عالية وعائد اقتصادي كبير. ويقول: "العناية الجيدة بالأشجار خلال فترة السكون الشتوي هي مفتاح الحصول على محصول متميز، وذي جودة عالية..". استثمر جهدك في رعاية الأشجار، وستحصل على نتائج تفوق التوقعات".

وتعزيز نشاط الجذور، ويتم نثرها بعد التسميد البلدي لتعزيز تكوين الجذور وتفعيل العناصر الغذائية في التربة، بالإضافة إلى استخدام مركبات تحتوي على الكالسيوم والبوتاسيوم بتركيز مناسب لتعزيز عقد الثمار وضمان إزهار مستقر ومثمر. ويشير إلى أهمية توفير العناصر الصغرى مثل المغنيسيوم، المنجنيز، البورون، والزنك، لما لها من دور كبير في تحسين نمو الأزهار والثمار، وأن نقص هذه العناصر يؤدي إلى تأثير سلبي على نمو الأشجار وإنتاجيتها، مؤكداً أن



### تأثير البرودة

من جانبه يوضح أستاذ البستنة بكلية الزراعة والأغذية والبيئة المهندس إلياس مانع أن فصل الشتاء يمثل مرحلة حيوية للأشجار متساقطة الأوراق، حيث تدخل في طور "الراحة" نتيجة لانخفاض درجات الحرارة.

ويقول إن هذه المرحلة تساهم في حماية الأشجار من تأثير البرودة الشديدة وتؤهل البراعم للنمو والإزهار في فصل الربيع. ويشير المهندس إلياس إلى ضرورة التفريق بين طور "الراحة" وطور "السكون"، فطور الراحة: يحدث في الأشجار متساقطة الأوراق خلال الشتاء نتيجة انخفاض درجات الحرارة، وهو ضروري لحمايتها وتجهيز براعمها للنمو. أما طور السكون فيمكن أن يحدث في الأشجار مستديمة الخضرة والمتساقطة الأوراق على حد سواء، وهو استجابة لظروف بيئية غير مناسبة للنمو، حيث يتوقف نشاط الأشجار مؤقتاً.

ويؤكد على أهمية القيام ببعض العمليات الزراعية خلال مرحلة الراحة لتعزيز صحة الأشجار، كالتقليم الشتوي واستخدام السماد البلدي، والأسمدة الفوسفاتية لقدرتها على تعزيز نمو الجذور، حيث تُضاف الأسمدة الفوسفاتية التي تحتاج وقتاً طويلاً لتذوب وتصبح متاحة للنبات.

ويوضح أن الأشجار متساقطة الأوراق تستفيد من درجات الحرارة المنخفضة لتهيئة البراعم للنمو، لكن الصقيع يمثل تحدياً كبيراً، خاصة للأشجار مستديمة الخضرة التي لا تدخل في طور الراحة، مشيراً إلى أن درجات الحرارة المنخفضة بشكل مفرط قد تؤدي إلى تشقق الجذور والأفرع بسبب تجمد المياه داخل أنسجة الشجرة.

ويقدم المهندس مانع التوصيات لتقليل تأثير الصقيع، من خلال إحراق القش أو المخلفات النباتية في الليل لتوفير الدفء، والري الغزير الذي يتم قبل فتح البراعم لتحفيز النمو، مع التوقف عن الري أثناء الإزهار لمنع تساقط الأزهار، وإضافة الأسمدة النيتروجينية لتعزيز نمو الأزهار وزيادة كفاءة التفتح.

وينوه إلى أن درجات الحرارة المنخفضة خلال الشتاء تؤدي دوراً مهماً في إتمام العمليات الحيوية للأشجار متساقطة الأوراق، حيث تهيئ البراعم للإزهار والنمو في الربيع، ما ينعكس إيجاباً على جودة المحصول وإنتاجيته.



## متطلبات ومعوقات الزراعة الموجهة في اليمن

فتحي الذاري



## الزراعة الموجهة في اليمن استراتيجية لتحسين الإنتاجية وتعزيز الأمن الغذائي

يمر القطاع الزراعي في اليمن بفترة عصيبة نتيجة للعدوان والحصار الاقتصادي، وهو الأمر الذي زاد من سوء التسويق الزراعي، مما يؤدي إلى تراجع الإنتاجية وارتفاع الخسائر، بالإضافة إلى ذلك، يعتمد المزارعون بشكل كبير على المحاصيل التقليدية، مما يجعلهم عرضة للتغيرات المناخية والتقلبات في الأسواق.

ويمكن للزراعة الموجهة في بلادنا أن تحقق فوائد كبيرة، أبرزها تحسين الإنتاجية من خلال التركيز على زراعة المحاصيل التي تشهد طلباً مرتفعاً في السوق.

هذا التوجه سيساعد المزارعين على تجنب زراعة محاصيل فائضة لا تجد طريقها إلى السوق، كما تسهم هذه الاستراتيجية في تحسين جودة المحاصيل باستخدام التقنيات الحديثة، مما يسهل عملية التسويق داخلياً وخارجياً، علاوة على ذلك، تشجع الزراعة الموجهة على اعتماد ممارسات مستدامة تقلل من الأثر البيئي، وتحافظ على الموارد الطبيعية.

وفي حالة تطبيق الزراعة الموجهة لأبد من الحاجة إلى عدد من الإجراءات المهمة كدعم البحث الزراعي لتطوير أصناف جديدة من المحاصيل تتناسب مع الظروف المناخية المحلية، وتحقيق إنتاجية أعلى، كما ينبغي تنفيذ برامج تدريب مستمرة للمزارعين لتزويدهم بالمعرفة حول تقنيات الزراعة الموجهة وأهميتها.

من الضروري أيضاً تعزيز التعاون بين الحكومة، والمنظمات غير الحكومية، والقطاع الخاص لتطوير مشاريع زراعية مشتركة وتبادل المعرفة والتكنولوجيا. في ظل التحديات التي تواجه الزراعة في اليمن، يمكن أن تمثل الزراعة الموجهة حلاً فعالاً لتجاوز هذه العقبات وتعزيز الإنتاجية والأمن الغذائي.

تحقيق ذلك يتطلب جهوداً متكاملة من كافة الأطراف المعنية، إلى جانب تعزيز الابتكار والتعليم والشراكة بين القطاعات المختلفة.

إذا نُفذت هذه الاستراتيجيات بشكل صحيح، فإن الزراعة الموجهة قد تكون عاملاً حاسماً في تحقيق التنمية المستدامة، وكذلك إنعاش الاقتصاد الوطني، وتحسين حياة ملايين اليمنيين الذين يعتمدون على الزراعة كمصدر رئيس للعيش.



أهمية الزراعة الموجهة يعوق المزارعين عن تحقيق أهدافهم وتحسين إنتاجيتهم. لمعالجة هذه التحديات، يجب البدء بإرادة وطنية لتبني التخطيط الزراعي كخطوة أولى، تتبعها حملات توعية شاملة تستهدف المزارعين لتعريفهم بأهمية الزراعة الموجهة ودورها في تحسين حياتهم الاقتصادية، كما ينبغي تعزيز الزراعة الحراجية التوعوية للحد من الاحتطاب الجائر، وتشجيع الزراعة المثمرة للبيساتين في المساحات الصغيرة، كالأحواش والأسطح والشرفات، إضافة إلى استغلال المناطق الصحراوية، مثل الجوف وصعدة وتهامة في مشاريع زراعية واسعة النطاق. إن دعم أصحاب الحيازات الصغيرة يعتبر عنصراً محورياً في نجاح الزراعة الموجهة. يجب أن يتضمن ذلك تقديم الدعم الفني والمادي لهم، وتوجيههم لاختيار المحاصيل المناسبة لاحتياجات السوق، بما يضمن نجاحهم التجاري والاستمرارية في زراعة أراضيهم.

\*أستاذ العلوم البيئية والتنمية المستدامة المساعد بجامعة 21 سبتمبر للعلوم الطبية والتطبيقية

مما يعكس الافتقار إلى استراتيجيات زراعية منظمة.

من أبرز المعوقات التي تواجه تبني الزراعة الموجهة في بلادنا، التوسع العمراني العشوائي الذي يلتهم الأراضي الزراعية.. هذه المشكلة لم يتم التعامل معها بجدية، حيث لا توجد خطط، أو قوانين تجرم تحويل الأراضي الزراعية إلى مناطق سكنية، كما أن ضعف برامج الإرشاد الزراعي وغياب التوعية حول



د. يوسف المخرفي



تعد الزراعة الموجهة من أبرز المفاهيم الزراعية الحديثة التي تعتمد على التخطيط الدقيق وتحديد الأهداف الواضحة والغايات المرسومة.

هذا النوع من الزراعة يركز على عناصر أساسية تشمل صغار المزارعين وربحياتهم، واحتياجات السوق، والإرشاد الزراعي، والتخطيط، بالإضافة إلى تعزيز الزراعة الحراجية والمثمرة والصحراوية والمستدامة. في اليمن، تصنف معظم الحيازات الزراعية ضمن الحيازات الصغيرة، مما يجعل الزراعة الموجهة خياراً ملائماً لصغار المزارعين. ومع ذلك، فإن نجاح هذا النوع من الزراعة يتطلب توفر مجموعة من المتطلبات الأساسية التي يفتقر إليها القطاع الزراعي في بلادنا، وأبرزها التخطيط.

إن غياب التخطيط الزراعي على المستوى الوطني يؤدي إلى عشوائية في خيارات المزارعين بشأن المحاصيل التي يزرعونها،

## تاريخ الزراعة الشتوية في اليمن

عماد محمد الفقيه



ومن أبرز المحاصيل التي اعتادوا زراعتها خلال الشتاء "البر الشتوي"، الذي تُزرع بذوره من منتصف نوفمبر وحتى أوائل ديسمبر، ويمتد في بعض المناطق إلى شهر يناير. يتم حصاد هذا المحصول في شهر مايو، ليكون أحد أهم مصادر القوت لدى اليمنيين في تلك الفترة.

للزراعة الشتوية في اليمن تاريخ طويل ينعكس في الأمثال الشعبية التي ارتبطت بها، حيث تناولت الحكمة اليمنية هذا المورد الزراعي بعبارة تُظهر عراقة هذه الممارسات.

من أبرز هذه الأمثال قول علي ولد زايد: "ما الثلاث قد بها بر، الله يجمّل ويستر"، في إشارة إلى موسم حصاد البر الشتوي. تُزرع في فصل الشتاء العديد من المحاصيل التي تتكيف مع برودة الطقس.

تشمل هذه المحاصيل: (البطاطس، الثوم، البصل، الجزر، الخس، الكراث، السبانخ)، وأنواعاً أخرى من الحبوب والبقوليات التي تتناسب مع طبيعة المناخ اليمني. وتعد الزراعة الشتوية ثروة لا تُقدّر بثمن وموروثاً ينبغي الحفاظ عليه؛ لذا على المزارعين استغلال موسم الشتاء في زراعة الحبوب بما يسهم في تحقيق الاكتفاء الذاتي، وإحياء التراث الزراعي القديم.

الغذاء، وتُضفي جمالاً على الحقول. في اليمن، كانت الزراعة الشتوية جزءاً لا يتجزأ من حياة الأجداد، حيث مارسها اليمنيون القدماء بكل جد ونشاط باعتبارها مصدراً رئيسياً للغذاء والدخل. وقد تنوعت هذه الزراعات بين المناطق المنخفضة ذات المناخ المعتدل والمناطق المرتفعة ذات الطقس البارد.



## تطوير الزراعة الموجهة في اليمن

أيمن الرماح



فرص عمل للمزارعين، وتحسين مستوي المعيشة للمجتمعات الزراعية، الشكل المطلوب وتعزيز الأمن الصحي بتوفير غذاء صحي ومستدام، وكذلك تعزيز التماسك الاجتماعي بين المجتمعات الزراعية وتحقيق الاستقلال الغذائي الذي يلبي احتياجات السكان المحليين وتقليل الاعتماد على الاستيراد، وتوفير الغذاء، وتطوير القطاع الزراعي بكل أشكاله على المستوي المحلي والخارجي.

تحتاج الزراعة الموجهة في بلادنا إلى وضع خطط وبرامج مشتركة وفق استراتيجيات تسير بطرق متساوية تضمن وتحافظ على حقوق المزارع وتوجهه لزراعة محاصيل محددة، وبالكميات المطلوبة؛ لكي لا تتعرض المحاصيل للكساد وسوء التسويق.

الواضحة وتحليل البيئة، واختيار المحاصيل المناسبة، وتطبيق التكنولوجيا الحديثة.

وللزراعة الموجهة أهمية كبيرة على عدة مستويات، كتحسين كفاءة الإنتاج والتقليل من التكاليف، وارتفاع الأرباح، وتطوير جودة المنتجات الزراعية، إضافة إلى توفير

الزراعة الموجهة، هي نهج زراعي حديث يركز على تحسين كفاءة الإنتاج وتقليل التكاليف، من خلال تحديد الأهداف





يحيى دويله



## دور الجمعيات في الصيد التعاقدى

الجمعيات تعد من الكيانات الأساسية التي تضطلع بدور محوري في تنظيم وتطوير قطاع الصيد التعاقدى، حيث يسعى هذا النوع من الصيد لتحقيق توازن بين استغلال الموارد البحرية بشكل مستدام وحماية البيئة البحرية لضمان استمراريته.

تلتزم الجمعيات بتنظيم عمليات الصيد من خلال وضع قواعد وإرشادات واضحة تشمل تحديد مواسم الصيد، الأنواع المسموح بصيدها، وأحجامها، ما يساهم في الحفاظ على التوازن البيئي، والحد من الصيد الجائر. كما تقدم برامج توعية وتدريب لأعضائها حول أفضل ممارسات الصيد، بما في ذلك كيفية استخدام المعدات بشكل صحيح واعتماد تقنيات صيد مستدامة، مما يعزز وعي الصيادين بأهمية الحفاظ على البيئة البحرية.

تمثل الجمعيات أيضاً صوت الصيادين في المفاوضات مع الجهات الحكومية والهيئات ذات الصلة، حيث تؤثر هذه المفاوضات على السياسات المتعلقة بالصيد، لضمان حماية مصالح الصيادين واتخاذ قرارات تستند إلى بيانات علمية دقيقة. علاوة على ذلك، تسهم الجمعيات في تعزيز الاقتصاد المحلي من خلال دعم الصيادين في تسويق منتجاتهم عبر إنشاء قنوات توزيع فعالة تساعدهم في الحصول على أسعار عادلة، وتحسين مستوى دخلهم، كما تشجع الجمعيات روح التعاون بين الصيادين، مما يتيح تبادل المعرفة والخبرات ويساهم في تحسين الممارسات وتقليل النزاعات. إن دور الجمعيات في قطاع الصيد التعاقدى يتجاوز تنظيم العمليات ليشمل التوعية، التفاوض، دعم الاقتصاد المحلي، والبحث والتطوير. من خلال هذه الأدوار المتعددة، تسهم الجمعيات في تحقيق استدامة الموارد البحرية وضمان مستقبل أفضل للصيادين والمجتمعات الساحلية.



## مواسم الصيد في البحر الأحمر



الذي يؤثر على أنماط الهجرة والتكاثر، والتلوث البحري الناتج عن المخلفات والنفايات الصناعية. يبقى البحر الأحمر كنزاً طبيعياً يستوجب الحماية من خلال إدارة مستدامة للمصايد. إن فهم مواسم الأسماك والالتزام بتوجيهات الصيد يساهم في تحقيق توازن بين الاستفادة الاقتصادية والحفاظ على البيئة البحرية. بالتعاون بين الصيادين والجهات المختصة، يمكن ضمان استدامة هذا المورد الحيوي للأجيال القادمة.

أسماك السردين خلال الفجر والمساء في الصيف. أما أسماك القرش والباراكودا، فتنتشط خلال الربيع والخريف مع هجرة الأسماك الأصغر. احترام مواسم الصيد أمر حاسم للحفاظ على التنوع البحري. تحديد فترات الراحة البيولوجية للأسماك والالتزام بالقوانين المحلية والدولية يساهم في حماية المخزون السمكي من الاستنزاف. هذا ضروري لتقليل الصيد الجائر الذي يشكل تحدياً رئيسياً إلى جانب تغير المناخ،

م. عبد السلام يحيى



يُعد البحر الأحمر من أغنى بحار العالم بالتنوع البيولوجي البحري، إذ يضم مئات الأنواع من الأسماك والكائنات البحرية، مما يجعله وجهة بارزة للصيد التجاري والرياضي.

تختلف مواسم الأسماك فيه تبعاً لعوامل بيئية والأنواع المستهدفة، مما يتطلب إدراك توقيتات الصيد المثلى لضمان استدامة هذه الموارد الحيوية. يتميز البحر الأحمر بدرجات حرارة مستقرة طوال العام، مما يدعم تنوع الأسماك وانتشارها. تؤثر عوامل مثل درجات حرارة المياه، مواسم التكاثر، وحركة التيارات البحرية على توزيع هذه الكائنات وتوافرها في أوقات محددة.

مواسم الصيد في البحر الأحمر تختلف بحسب نوع الأسماك، على سبيل المثال، أسماك الشعور تُفضل الصيد خلال فصلي الربيع والخريف، حيث تقترب من الشعاب المرجانية، في حين تتوفر أسماك الناجل والهامور طوال العام، ولكن تزداد فرص صيدها بين مارس ويونيو. التونة، كونها نوعاً مهاجراً، تتكاثر في الشتاء بالمياه العميقة، بينما يُفضل صيد



## إعلان

### للتجار ومزاولي مهنة بيع الأسماك

تحت شعار إحلال المنتج المحلي بدلاً عن المستورد مسهولة الجميع

تنفيذاً لتوجيهات وزير الزراعة والثروة السمكية الموارد المائية في تنظيم التسويق وتنمية صادرات المنتجات السمكية.

تعلن الإدارة العامة للتسويق - إدارة الصيد التعاقدى للأخوة تجار الجملة والمصدرين ومزاولي مهنة بيع الأسماك عن البدء في تنفيذ برنامج الصيد التعاقدى السمكي للمنتجات السمكية (الطارجة - مجمدة - مجففة) للمنتجات التالية في البحر الأحمر:

المنتج	م	المنتج	م	المنتج	م	المنتج	م
قنابح	22	حبار	15	حلفسي	8	باغسه	1
هلبو	23	هامبور	16	ديرك صغيروكبير	9	كمل ابيض وحمر	2
منقم	24	فريس (محدود)	17	عربسي	10	جلامسف	3
سخلبه	25	عنزبه (محدود)	18	هداس	11	بكاس	4
قد صفر	26	جمبري	19	ججش	12	بياض سعودي	5
قد تقمله	27	حميره	20	جنبري	13	درب	6
قد مرزوقي	28	شكوع	21	سمعه	14	السمان	7
قداسود	29						
ابوججر	30						

### عليهم التوجه للإدارة العامة للتسويق - إدارة الصيد التعاقدى

لتقديم طلباتهم في شراء المنتج السمكي بالتنسيق مع الاتحاد التعاوني السمكي لغرض إبرام عقود الصيد التعاقدى مع المنتجين عبر جمعية ساحل تهامة.



للاستفسار يرجى التواصل على الرقم التالي: 780400491

المقالات المنشورة في الصحيفة تعبر عن رأي كاتبها ولا تعبر بالضرورة عن رأي الصحيفة

العلاقات العامة  
771862357 - 770988802

الإخراج الفني  
عبدالله داود

مدير التحرير  
محمد صالح حاتم

## اليمن الزراعية

زراعية - تنمية - مجتمعية

أسبوعية - 12 صفحة

يمكنكم التواصل بنا عبر البريد: hafc.yemen@gmail.com



# آفات وأمراض الطماطم وطرق مكافحتها (2-2)



البيمن الزراعية - م. قيس الوجيه

## ■ الجاسيد:

من الحشرات الثاقبة الماصة لونها أخضر إلى أخضر مصفر طولها 3م أجنحتها شفافة تمتد إلى خارج نهاية الجسم أرجلها اسطوانية تمكنها من القفز ، الحوريات أصغر حجماً تنسلخ من 4-5 مرات لتصل للحشرة الكاملة وتتميز بحركة قفز سريعة جانبية ، وأكثر الاطوار ضرراً هو الحشرات الكاملة والحوريات.

## ■ اعراض الإصابة:

تتغذى الحشرات الكاملة والحوريات على الأوراق بامتصاص عصارة النبات من السطح السفلي نهاراً والسطح العلوي مساءً يمكن ملاحظتها وهي تقفز على الأوراق ، ينتج عن تغذيتها على الأوراق اصفرار بين عروق الأوراق فتتحول الى اللون البني وجفاف الحواف ، ولعاب الحشرة سام للنبات وتظهر المحاصيل في حالة الإصابة الشديدة كأنها محترقة ويسمى حريق الجاسيد ، وينقل بعض الامراض الفيروسية مثل النشاف الأوراق في البطيخ والكوسة ومرض الموزايك ، وللوقاية منها يجب الاهتمام بنظافة الحقل من الحشائش والتسميد الجيد.

## ■ المكافحة الكيميائية:

1. ثيامثوكسام 25% ديليو بي بمعدل 20-40 جم/100 لتر ماء.
2. ثيوسيكلام 50% أس بي بمعدل 50-100 جم/100 لتر ماء.
3. اميداكلوبرايد 20% أس ال بمعدل 50-100 مل/100 لتر ماء.
4. دلنا مثرين 2.5% أس سي بمعدل 50 مل/100 لتر ماء.

## ■ الفلحة المتأخرة:

إصابة فطرية تظهر على الأوراق والسوق وتبدأ على الجزء العلوي من النبات وتظهر على حواف الأوراق بقع مائية صغيرة ثم تعم الإصابة الأوراق فتجف وتندلى.

## ■ طرق الوقاية:

1. حرق النباتات المصابة وزراعة النباتات المقاومة.
2. حرق بقايا المحصول السابق.
3. استخدام دورات زراعة مناسبة.
4. التأكد من سلامة الشتلات قبل الغرس.

## ■ المكافحة الكيميائية:

1. سيموكسانيل+ نحاس 73% ديليو بي بمعدل 200 جرام / 100 لتر ماء .
2. ازوكسي ستروبين 25% أس سي 50-75 مل/100 لتر ماء.

3. ميتالاكسيل+ نحاس 50% ديليو بي بمعدل 200 جرام/100 لتر ماء.
4. بيراكلوستروبين+ 6.4% بوسكاليد 12.1% أس سي بمعدل 40 مل/100 لتر ماء.

## ■ الفلحة المبكرة:

على الأوراق القديمة تظهر بقع صغيرة بنية مسودة ، وعلى الساق تكون صغيرة وغاطسة قليلاً تكبر وتتحوّل إلى بقع دائرية او مطولة مع وجود حلقات متركزو فيها.

## ■ طرق الوقاية:

1. اتباع دورات زراعية ملائمة (عدم تكرار زراعة بطاطس أو طماطم في نفس الحقل سنين متتالية).
2. التخلص من بقايا المحصول السابق المصابة وحرقها ، وعدم استخدامها في الكمبوست.
3. العناية بخدمة المحصول وتسميده جيداً ليكون قوياً ويقاوم المرض.
4. عدم زراعة شتلات مصابة

## ■ المكافحة الكيميائية:

1. سيموكسانيل+ نحاس 73% ديليو بي بمعدل 200 جرام / 100 لتر ماء .
2. ازوكسي ستروبين 25% أس سي 50-75 مل/100 لتر ماء.
3. ميتالاكسيل+ نحاس 50% ديليو بي بمعدل 200 جرام/100 لتر ماء.
4. بيراكلوستروبين+ 6.4% بوسكاليد 12.1% أس سي بمعدل 40 مل/100 لتر ماء.

## ■ البياض الدقيقي:

إصابة فطرية تظهر على السطح على السفلي للورقة نموات بيضاء اللون دقيقة مسحوقيه ، وعلى السطح العلوي بقع صفراء وأخيراً تموت انسجة البقع وتجف الأوراق المصابة بالكامل، وفي حالة الإصابة الشديدة قد تظهر الأعراض أيضاً على السيقان وأعناق الأوراق.

## ■ طرق الوقاية:

1. حرق مخلفات المحصول السابق.
2. اتباع الدورة الزراعية.
3. زراعة أصناف مقاومة.

## ■ المكافحة الكيميائية:

1. ازوكسي ستروبين 25% أس سي 50-75 مل/100 لتر ماء.
2. كبريت 80% ديليو جي بمعدل 40-60 جم/20 لتر ماء.
3. بيراكلوستروبين+ 6.4% بوسكاليد 12.1% أس سي بمعدل 40 مل/100 لتر ماء.
4. ترايديمينول 12.5% أي سي 40 مل/100 لتر.

## ■ العفن الرمادي:

إصابة فطرية يمكن أن تصيب جميع أجزاء النبات فوق سطح التربة وترتبط بالجروح وأجزاء النبات المسنة ، وتظهر الإصابة بلون رمادي ، وتقرحات على الجروح في الساق ، وفي الثمار الناضجة يظهر عرق نهاية الطرف الزهري ، وتظهر في الثمار الناضجة بقع خفيفة.

## ■ طرق الوقاية:

1. اتباع دورة زراعية مناسبة.
2. حرق مخلفات المحصول السابق.
3. تعقيم التربة.

## ■ المكافحة الكيميائية:

- يستخدم مبيد ايروديون بمعدل 2مل لكل لتر ماء.
- كاربندازيم 50% أس سي بمعدل 100-50 مل/100 لتر.

## ■ أمراض الذبول (الجلطة أو الناقر):

إصابة فطرية تقزم البادرات مع ذبول الأوراق المسنة،

واصفرار الأوراق وتكون مصاحبة بذبول النبات اثناء النهار بسبب ارتفاع درجة الحرارة ويتطور الذبول حتى يموت النبات ، ويكثف الجهاز الوعائي للنبات باللون البني وهو ما يميز هذا المرض وهي من علامات التعرف عليه.

## ■ طرق الوقاية:

1. استخدام شتلات وبذور سليمة ، وتجنب المغالاة في استخدام النتروجين.

## ■ المكافحة الكيميائية:

استخدام أحد المبيدات التالية (تالكوفوس ميثيل ، هيمكسازول ، ثيوفانات ميثيل ، بروباموكارب هيدروكلورايد).  
■ **فيروس النشاف واصفرار أوراق الطماطم (الكافت):** إصابة فيروسية وأهم الأعراض هو الاصفرار الشبكي للأوراق واصفرار حواف الأوراق وتكون الأوراق اصغر من المعتاد وتقزم النبات وانخفاض الزهرة.

## ■ طرق الوقاية:

1. جمع النباتات المصابة وإتلافها لكل لا تظل مصدر عدوى في الحقل.
2. إزالة الأعشاب التي قد تمثل مصدر عدوى.
3. استخدام أصناف مقاومة.

## ■ المكافحة الكيميائية:

ينتقل هذا الفيروس بكفاءة بواسطة الذبابة البيضاء لهذا يجب مكافحة الذبابة البيضاء باستخدام المبيدات المناسبة.

## ■ فيروس موزايك الطماطم

إصابة فيروسية تظهر بقع خضراء باهتة متبادلة مع مساحات خضراء قائمة بدون حدود واضحة ، كما تتأثر بدرجة الحرارة وشدة الضوء ففي حالات الحرارة المرتفعة والاضاءة الشديدة تكون الاعراض شديدة ، والورقيات تصبح متجمعة صغيرة الحجم مع النشاف حوافها إلى اسفل وتصيب النصل ويحدث اختزال لنصل الأوراق المصابة فتأخذ الورقيات شكل خيطي.

## ■ طرق الوقاية:

- زراعة أصناف مقاومة.
- شتل النباتات السليمة.
- عدم التدخين أثناء شتل النباتات والقيام بالعمليات الزراعية المختلفة لأن مسبب هذا المرض موجود.

## ■ الندوة العادية:

إصابة بكتيرية بقع ونقاط سوداء متشابهة جداً صغيرة دائرية وجروح داكنة قد تتجمع البقع مسببة مناطق محترقة على الأوراق ، وعلى الساق عبارة عن جروح بيضوية الشكل وعلى شكل حزام حول الساق ، وعلى الثمار بقع ونقاطة وعادة ما تكون متباينة من الأعراض على الثمار غير الناضجة.

## ■ طرق الوقاية:

- استخدام البذور الخالية من الإصابة وحرق مخلفات المحصول السابق.

## ■ المكافحة الكيميائية:

- كوبراوكسي كلورايد بمعدل 2جم لكل لتر ماء رشاً.

## ■ الذبول البكتيري (الموت):

إصابة بكتيرية تظهر على هيئة بقع وذبول الورقيات السفلية وتتحول الى اللون البني وقد تلتحم مع بعضها فتصبح بنية وتذلل ولا تسقط وغالباً تحدث الإصابة على جانب واحد من النبات وينتشر من ورقة لأخرى حتى تصيب النبات كاملاً وتقضي على المجموع الخضري في

النهاية، على السيقان وأعناق الأوراق خطوط ذات لون فاتح يسبب تشققات في أماكن الخطوط وتتكون التقرحات ويخرج منها كتل افرازات بكتيرية لزجة على السطح الخارجي للسيقان وخصوصاً في الجو المشبع بالرطوبة.

## ■ طرق الوقاية:

- الزراعة بالتطعيم (تطعيم شتلات الطماطم على جذور مقاومة من نبات الباذنجان.

## ■ الدورات الزراعية:

- استخدام شتلات وبذور سليمة ونظيفة غير ملوثة ويجب الاهتمام بمصدر التقاوي.

## ■ إزالة النباتات المصابة:

- مكافحة الديدان الخيطية وحشرات التربة.

- تجنب الترقيع وجرح الجذور.

## ■ المكافحة الكيميائية:

- كوبراوكسي كلورايد لرش المجموع الخضري أثناء النمو للوقاية من الذبول البكتيري.

- الرش بالمضاد الحيوي أوكسي تتراسيكليم أو تتراسيكليم الاوكسي وتتراسيكليم أقوى، أو عشركسبولات 500مل/جرام/20 لتر ماء لكل خط في الصوبة يكرر بعد أربعة أيام.

## ■ نيماتودا تعقد الجذور (الموت):

إصابة نيماتودية تسبب ضعف نمو النبات وتميل الى الذبول السريع في الأيام الحارة والجافة وعلى الجذور عبارة عن عقد بأحجام مختلفة حسب العائل وشدة الإصابة.

## ■ طرق الوقاية:

- الزراعة في تربة غير ملوثة بالنيماتودا.

- استخدام دورة زراعية وإنتاج العمليات الزراعية.

- استخدام المبيدات الكيماوية بمعاملة التربة الملوثة بالنيماتودا قبل زراعة الطماطم واستخدام دورات زراعية حيث تزرع محاصيل مقاومة للنيماتودا لمدة 2-3 سنوات ثم تزرع طماطم.

## ■ المكافحة الكيميائية:

- يستخدم مبيد نيماتال بمعدل 2 مل لكل لتر ماء عن طريق الري.

## ■ هالكوك الطماطم (زب القاع):

أفة عشبية وهي نبات زهري طفيل جذري كامل التطفل والساق صلبة أو رخوة غليظة أو نحلية قصيرة أو طويلة متفرعة أو غير متفرعة وليس له أوراق خضراء وإنما تحمل بدلاً منها حراشيف سماء متبادلة والثمرة علبة (كيسولة) وتختلف عددها على النبات باختلاف النوع والعوامل البيئية والكيسولة بها بذور دقيقة الحجم جداً حيث يختلف عدد البذور في الكيسولة من بضع مئات الى عدة آلاف من البذور حسب النوع ، والاسمدة النيتروجينية تقلل من الإصابة.

## ■ طرق الوقاية:

- الحرث العميق للتربة.

- تجنب انتقال الإصابة من أرض موبوءة.

- استخدام بذور نظيفة.

- استخدام أصناف تتحمل الإصابة بالهالوك.

- تشجيع نشاط حشرة ذبابة الهالوك.

- استخدام اسمدة خالية من بذور الهالوك.

- الري كل 2-3 أسابيع.

- إزالة الشماريخ وحرقها قبل تكوين البذور.

## الديدان الكبدية التي تصيب الأغنام

د. محمد الضوراني

في السنة في القضاء على مصادر الإصابة.

## ■ العلاج:

من الأدوية الفعالة لمعالجة الحيوانات المصابة رابع كلوريد الكربون، وأدوية حديثة أخرى مضادة للطفيليات الداخلية الذي يعطى بجرعات مختلفة، حسب شدة المرض، وحالة الحيوان.



الصفراء لوجود الديدان البالغة فيها، ونتيجة لذلك تضطرب عملية الهضم، وتضعف الأغنام نتيجة لامتناس الدم الموجود في الكبد، ومن الأعراض الواضحة التي تظهر على الأغنام المصابة. ظهور أورام في مناطق مختلفة من الجسم. -علامات فقر الدم الموجودة في الغشاء المخاطي للعين أو الجلد. -يهلك الحيوان بعد 2-3 أشهر نتيجة حالته السيئة.

## ■ الوقاية:

إن الديدان الكبدية في مراحل دورة حياتها تقاوم الظروف السيئة، وتستطيع الحاق الضرر بأعداد كبيرة من الأغنام، ولوقاية القطيع من الإصابة بهذه الديدان يجب: -إزالة العوامل التي تساعد على وجود القواقع، وتكاثرها في البرك والمستنقعات وجدول المياه.

-تطهير، وتعقيم الحشائش على ضفاف السواقي، والأماكن الرطبة التي يمكن أن تعلق عليها القواقع والسركاريا، ويفيد إعادة معاملات المكافحة لعدة مرات

وتتطور إلى (ريديا) ثم إلى (سركاريا) التي تخرج من القواقع، وتعلق بالحشائش، وتتحوصل العالقة بها على النباتات، إلى أن تأكلها الأغنام، حيث تمر إلى الأمعاء، وتخرق جدار الأمعاء إلى التجويف البطني لتصل إلى الكبد، وفي هذه المرحلة يكون طولها 3 ملم، وتنتقل داخل الكبد في فترة زمنية 6-13 أسبوعاً، لتصل إلى قنوات الصفراء لتبقى هناك وتكتمل نموها وتضع البيوض هناك

## ■ أعراض المرض:

إن الديدان غير البالغة عند اختراقها الكبد تحدث نزيفاً، وأضراراً بالغة للحيوان: -احتقان الغشاء المخاطي للعين. -انتفاخ البطن.

-انعزال الحيوان المصاب عن القطيع، حيث يهلك بسرعة، وعادة ما تكون الأغنام الهالكة بحالة جيدة، وهذه الديدان تصيب الأغنام بأعمارها المختلفة، وقد يكون المرض بصورة مزمنة، وذلك لانسداد قنوات

تصيب الديدان الطفيلية الأغنام في مناطق كثيرة من العالم حيث تسبب خسائر كبيرة لمربي الحيوانات؛ لأنها الى جانب الأغنام الأبقار والحيوانات الأخرى. يظهر على الحيوانات المصابة ببطء النمو والضعف العام وقلة كمية الصوف المنتج مع رداءته، بالإضافة إلى تهئية الحيوانات للإصابة بأمراض أخرى مثل المرض الأسود.

## ■ دورة حياتها:

تتميز دودة الكبد بشكلها المفلطح ويبلغ طولها 2.5 سم وعرضها 1.25 سم، وهي ذات لون بني فاتح، أو رمادي، وتتواجد الديدان البالغة في قنوات الصفراء في الكبد، حيث تضع البيوض بكميات كبيرة التي يقدر عددها 45 ألف على الأقل لكل دودة، وهذه البيوض تمر إلى الأمعاء، ثم تخرج مع الفضلات إلى خارج جسم الحيوان، حيث تنفقس إلى ديدان صغيرة (يرقات) تسمى مير اسديا التي لا تستطيع العيش.

الأ بوجود الماء، ويساعدها شكلها المتميز ذي الأهداب في الوصول إلى القواقع، حيث تدخلها، ثم تنقسم،



# مزارع في صنعاء يستبدل شجرة القات بالمحاصيل الزراعية ذات القيمة الاقتصادية

اليمن الزراعية - يحيى دويله



المزارع / رزق الجابري

في ظل التحديات التي تواجه الزراعة في بلادنا، نجح المزارع رزق يحيى الجابري، من مديرية الحيمة الخارجية بمحافظة صنعاء، في تقديم نموذج مشرف للتحويل الزراعي.

قرر الجابري قلع أشجار القات من مزارعه، واستبدالها بمحاصيل زراعية متنوعة ذات قيمة اقتصادية وغذائية عالية.

كانت البداية بمبادرة فردية من الجابري، الذي أدرك تأثير زراعة القات على الموارد المائية والتربة، فقرر اتخاذ خطوة جريئة، متغلباً على التحديات الاجتماعية والاقتصادية المرتبطة بتترك زراعة القات، والتي تعتبر مصدراً رئيسياً للدخل في المنطقة.

قام الجابري بتخصيص مساحة كبيرة من مزارعه لزراعة محاصيل متنوعة كالذرة والبن، والفواكه والخضروات.

لم يقتصر نجاح الجابري على تحويل أرضه الزراعية، بل شمل أيضاً التأثير الإيجابي على المجتمع المحلي، فقد أثبت أن زراعة المحاصيل الاقتصادية يمكن أن تكون بديلاً مربحاً وأكثر استدامة.

هذا الأمر ساهم في التقليل من استهلاك المياه، حيث أن زراعة المحاصيل الجديدة

تحتاج إلى كميات أقل من المياه مقارنة بشجرة القات.

خطوة المزارع رزق الجابري لقلع شجرة القات، أصبحت مصدر إلهام للمزارعين الآخرين في المنطقة، مما دفع البعض منهم للبدء في اتباع النهج نفسه.

واليوم، يعتبر رزق يحيى الجابري نموذجاً ملهماً للمزارعين في مجتمعه والمجتمعات المجاورة، داعياً المزارعين الآخرين إلى التفكير في زراعة محاصيل اقتصادية تساهم في تحقيق الأمن الغذائي وتعزيز الزراعة في البلاد.

بهذا الإنجاز، أطلق المزارع رزق الجابري رسالة قوية مفادها أن التغيير يبدأ بخطوة جريئة، وأن زراعة المستقبل تعتمد على المزارعين الذين يتحلون بالشجاعة والرؤية الحقيقية لأهمية زراعة المحاصيل النقدية.



## المنازل الزراعية في اليمن

المنازل الشمسية وفترة مكوث الشمس فيها				المعالم الزراعية				أيام المعالم
تخرج منها في يوم	تدخل من يوم	إسم المنزلة	إلى	من	المعلم	من	إلى	
ديسمبر	30	النعائم	يناير	3	ديسمبر	22	عشاء العلب	13

يقول علي ولد زايد:

دوم من علبني ولا حب المدبني



رئيس التحرير  
وجدان صدام الحداد

ALYEMEN ALZEIRAIA

# اليمن الزراعية

تصدر عن: الإعلام الزراعي والسمكي  
وزارة الزراعة والثروة السمكية والموارد المائية



نأمل- إن شاء الله- عندنا في اليمن أن تهتم وزارة الزراعة أكثر فأكثر مع المزارعين لتنظيم أعمالهم الزراعية، وترشيد تصرفاتهم، ومساعدتهم حتى بالرؤية، وحتى بالفكرة، وحتى بالتنظيم، وحتى في التسويق... وحتى في كل هذه الإجراءات، والمزارعون بحاجة إلى أن يكون عندهم اهتمام كذلك وحرص على ذلك، وإدراك لقيمة ذلك.

السيد/ عبدالملك الحوثي

www.agri-yemen.net | agri-yemen | Yemen\_Books | اسبوعية | 12 صفحة | العدد 92 | السبت 27 جمادى الآخرة 1446 هـ | 28 ديسمبر 2024 م



موجهات  
حليمة

الدكتور: رضوان الرباعي \*

## الزراعة ركيزة اساسية لبناء اقتصاد قوي

اليمن بلدا زراعياً بامتياز، حيث يمتلك اليمن مقومات زراعية واقتصادية كثيرة، ومنها التنوع البيئي، والارض الواسعة الصالحة للزراعة، والماء بالإضافة إلى الموارد البشرية والخبرة والارث الحضاري الزراعي وهو ما يجعله قادراً على تحقيق الاكتفاء الذاتي.

وما كان ينقصنا سابقاً هو وجود الإرادة والتوجه القيادي نحو الاهتمام بالزراعة واستغلال كل مقوماتها، وهذا ما تحقق بفضل نعمه القياده، والهدايه وبعد ثورة 21 سبتمبر 2014م، ويعون الله وتوفيقه وبفضل نعمة القيادة القرآنية وتحت رايه هذه المسيرة القرآنيه المباركة بدأت عجلة التنمية الزراعيه القائمه على هدى الله واصبح القطاع الزراعي يحظى بالاهتمام بشكل كبير.

واليوم ونحن في مواجهة مباشرة مع العدو الحقيقي المتمثل في ثلاثي الشر اسرائيل وامريكا وبريطانيا، ومن تحالف معهم تضاعفت المسؤوليات اكثر في امتلاك المقومات الاساسية والضرورية لكي نكون شعباً صامداً وثابتاً في مواجهة التحديات والخطار.

فالمقومات الاقتصادية التي نتملكها كثيرة وهي كفيلة بتحقيق الاكتفاء الذاتي والنهضة الاقتصادية، وإن علينا أن نقدر أهمية النعم الألهية، وأهمية نعمة المقومات الزراعية التي وهبنا الله، وأن نستغلها ونستثمرها بالشكل المطلوب، وأن يكون عندنا تدبير وتخطيط في التوسع في الإنتاج مع التركيز على جودة المنتج في ضوء موجبات القيادة.

وأن نعمل على توجيه المزارعين وارشادهم وتنقيفهم باهمية الزراعة، وأهمية التوجه لزراعة المحاصيل الاستراتيجية من الحبوب والبقوليات، كذلك حسن الإنتاج، واستغلال المنتج الزراعي، ودعم المنتج المحلي، وحمايته، والعمل على تقليل الفاقد من المنتجات الزراعية والتي تتلف بسبب التصرفات العشوائية، وعدم الالتزام بالعمليات الزراعية والممارسات الصحيحة في معاملات ما قبل وما بعد الحصاد والتي تتسبب في تلف وهدر كميات كبيرة من المنتجات الزراعية وانخفاض في العائد الاقتصادي.

إن مواجهة الأعداء والسموم والنبات يتطلب منا جميعاً التعاون والتكامل في الادوار وتضافر الجهود بين الجانب الرسمي والشعبي والقطاع الخاص والذي يتوجب عليه استغلال الفرص الاستثمارية في الزراعة والذي اصبح اليوم ضرورة ملحة لبناء اقتصاد يمضي قوياً ومستدام، قادر على تحقيق الاكتفاء الذاتي وتوفير الأمن الغذائي وتوليد فرص العمل وتحقيق التنمية المستدامة القائمه على هدى الله.

فالمقومات الاقتصادية كبيرة واستغلالها ضرورة ملحة، والالتزام بالقيم الدينية والمبادئ والتشريعات الألهية وموجهات القيادة القرآنية ركائز اساسية في بناء السياسات والإستراتيجيات والبرامج، بهدف تطوير الإنتاج، وتنظيمه وتوجيهه واستغلاله وهذا ما بدأنا به بعون من الله وتوفيقه واستجابة لموجهات السيد القائد / عبدالملك بدر الدين الحوثي- يحفظه الله ويرعاه- من خلال الاستراتيجية الوطنية لإدارة فاتورة الاستيراد، وتوطين المنتجات المحلية بديلاً عن المنتجات المستوردة.

كل ذلك استجاب لموجهات السيد القائد عبدالملك بدر الدين الحوثي- يحفظه الله ويرعاه- الذي يوجهنا ويرشدنا إلى ضرورة استغلال الإمكانيات الاقتصادية، ودعم المنتج المحلي، وحمايته، والاهتمام بجودته، و التوسع في زراعة المنتجات الاستراتيجية، وتنظيم الاستيراد حتى تكون أمة قوية في اقتصادها، نمتلك القوة في مواجهة الأعداء.

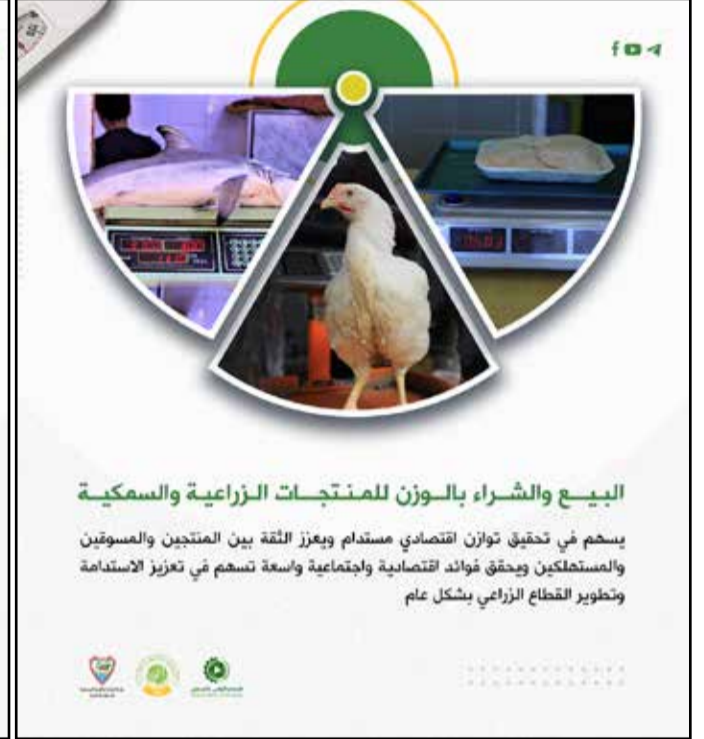
فالزراعة هي الركيزة الأساسية لبناء اقتصاد قوي ومستدام، الأمر الذي يتطلب تضافر كل الجهود الحكومية والشعبية والقطاع الخاص لتحقيق نهضة زراعية مستدامة ليصبح اليمن سلة غذائية للمنطقة بأكملها باذن الله تعالى.

\* وزير الزراعة والثروة السمكية والموارد المائية



### البيع والشراء بالوزن للمنتجات الزراعية

يضمن للمزارع الحصول على السعر العادل لمنتجاته ويحنيه الخسائر بالإضافة إلى التقليل من الفاقد والتالف من المنتجات الزراعية والحصول على الوزن الحقيقي ومعرفة الكميات المنتجة وكم احتياج السوق



### البيع والشراء بالوزن للمنتجات الزراعية والسمكية

يسهم في تحقيق توازن اقتصادي مستدام ويعزز الثقة بين المنتجين والمستهلكين ويحقق فوائد اقتصادية واجتماعية واسعة تسهم في تعزيز الاستدامة وتطوير القطاع الزراعي بشكل عام



## إعلان

### للتجار الراغبين في الزراعة التعاقدية

تحت شعار إحلال المنتج المحلي بديلاً عن المستورد مسؤولية الجميع

تنفيذاً لتوجيهات وزير الزراعة والثروة السمكية والموارد المائية في تنظيم الاستيراد وإحلال المنتجات المحلية بديلاً عن المستوردة .

تعلن الإدارة العامة للتسويق -إدارة الزراعة التعاقدية للأخوة المستوردين والمصنعين والمصدرين وتجار الجملة عن البدء في تنفيذ برنامج الزراعة التعاقدية للمنتجات الزراعية وخاماتها للصناعات التحويلية في المرحلة الأولى للمنتجات التالية:

المنتج	م	المنتج	م	المنتج	م	المنتج	م
ذره شامية	1	المانجو	9	فول	5	ذره شامية	1
فاصولياء	2	السمسم	10	الحلبه	6	فاصولياء	2
عتمر	3	فول سوداني	11	الليمون	7	عتمر	3
عسدس	4	الزنجبيل	12	التمور	8	عسدس	4
		التمر الهندي	17				

عليهم التوجه للإدارة العامة للتسويق - إدارة الزراعة التعاقدية

العنوان (شارع الميثاق جنب وزارة التخطيط سابقاً).. لتقديم طلباتهم في شراء المنتج الزراعي وخامات الزراعة للصناعات التحويلية لغرض إبرام العقود للزراعة التعاقدية مع المنتجين عبر الجمعيات الزراعية.

علماً بأنه سيتم الإعلان للمرحلة الثانية للمنتجات الأخرى لاحقاً.

للاستفسار يرجى التواصل على الرقم التالي: 782800888

معاً لتحقيق الإكتفاء الذاتي

